

**SUPERINTENDENCIA DEL MERCADO DE VALORES
FORMULARIO IN-A
31 DE DICIEMBRE DE 2022**

RAZÓN SOCIAL DEL EMISOR: Grupo Financiero BG, S.A.

VALORES QUE HAN REGISTRADO: Acciones Comunes

NÚMERO DE TELÉFONO: 303-5001

FAX: 303-8110

DIRECCIÓN DEL EMISOR: Avenida Aquilino de la Guardia Torre Banco General,
Apartado 0816-00843

Presentamos este informe cumpliendo con el Acuerdo No. 18-2000 del 11 de octubre del 2000 de la SMV, modificado por el Acuerdo No.08-2018 del 19 de diciembre de 2018 de la SMV, la información está preparada de acuerdo a lo establecido en el Acuerdo No. 07-2002 del 14 de octubre de 2002 de la SMV.

I. INFORMACIÓN DE LA COMPAÑÍA

A. Historia y Desarrollo

Grupo Financiero BG, S.A., es una sociedad anónima de capital privado, organizada y en existencia de conformidad con las leyes de la República de Panamá, según consta en la Escritura Pública No. 532 de la Notaría Primera del Circuito de Panamá, inscrita a Ficha 551132, Documento 1067087 de la Sección de Mercantil del Registro Público con fecha 11 de enero 2007, cuya principal actividad es de tenedor de acciones.

La oficina principal está ubicada en el Edificio Torre Banco General, Avenida Aquilino de la Guardia y Avenida 5^a. B Sur, Panamá, República de Panamá. Teléfono: (507) 303-7000, Apartado 0816-00843; Dirección de Internet: www.bgeneral.com.

Grupo Financiero BG, S.A. y subsidiarias será referida como “GFBG” o “Grupo Financiero BG”. Al 31 de diciembre de 2022, el capital autorizado de Grupo Financiero BG, S.A. está representado por 100,000,000 acciones comunes sin valor nominal, de las cuales hay emitidas y en circulación 89,823,193 acciones. Cada acción tiene derecho a un (1) voto en todas las Juntas Generales de Accionistas y debe ser emitida en forma nominativa. El capital autorizado de BG Financial Group, Inc., o Grupo Financiero BG, S.A., se estructuró de forma tal que el 59.87% de las acciones emitidas y en circulación son propiedad de Empresa General de Inversiones, S.A. (“EGI”).

B. Pacto Social y Estatutos del Solicitante

1. No existen estipulaciones aplicables a los negocios o contratos entre la empresa y sus directores y dignatarios.
2. Con relación a los directores, dignatarios y ejecutivos principales, no existen cláusulas en el Pacto Social con relación a:
 - a) La facultad de votar en una propuesta, arreglo o contrato, en la que tenga interés.
 - b) La facultad para votar para sí mismo o cualquier miembro de la Junta Directiva, en ausencia de un quórum independiente.
 - c) Retiro o no retiro de directores, dignatarios, ejecutivos o administradores por razones de edad; y
 - d) Número de acciones requeridas para ser director o dignatario.
3. El pacto social no contiene disposiciones más exigentes que las requeridas por la ley para cambiar los derechos de los tenedores de las acciones.
4. Condiciones que gobiernan la convocatoria de Asambleas:
 - a) Ordinarias – convocadas anualmente.
 - b) Extraordinarias – convocadas cada vez que lo considere justificado la Junta Directiva.
 - c) Para la citación de la convocatoria, ya sea ordinaria o extraordinaria, se hará por medio de avisos enviados por correo a todos los accionistas, con una anticipación no menor de diez días consecutivos a la fecha señalada para la reunión. En esos avisos se indicará el día, la hora, el objeto y el lugar de la reunión.
5. No existe limitación en los derechos para ser propietario de valores.
6. No existen limitaciones para el cambio de control accionario.
7. Para las modificaciones de capital, no existen condiciones más rigurosas que las requeridas por ley.

C. Descripción del Negocio

Grupo Financiero BG, S.A. es una sociedad anónima que tiene como principal actividad la tenencia del 100% de las acciones de Banco General, S.A. y subsidiarias (“BG”, el “Banco”, o “Banco General”) y BGV Securities Holdings USA, LLC. y subsidiarias (“BGV Securities”). Grupo Financiero BG está registrada en la Superintendencia del Mercado de Valores desde febrero 2008 y cuenta con 1,636 accionistas al 31 de diciembre del 2022.

Historia y Organización

Banco General es el primer banco privado de capital panameño en el país, fundado en 1955 por un grupo de prominentes empresarios panameños. El Banco se estableció originalmente para complementar las operaciones de Compañía General de Seguros, S.A., que más tarde se convirtió en parte de ASSA Compañía de Seguros, S.A., una de las principales aseguradoras de Panamá.

De conformidad con los requisitos del Decreto de Gabinete No. 238 del 2 de julio de 1970, comenzamos a operar como un banco hipotecario. Sin embargo, en la década de 1980, luego de importantes reformas al marco regulatorio bancario panameño, ya no se requirió que los bancos operaran como bancos comerciales o bancos hipotecarios, lo que permitió a los bancos ampliar los productos y servicios que ofrecían. Como resultado, el Banco expandió sus operaciones comerciales y, en 1985, se adquirió la red de sucursales de Bank of America en Panamá, lo que permitió ampliar la banca corporativa y de consumo. En 1988, ingresamos al negocio de tarjetas de crédito mediante la adquisición de las operaciones de Diners Club International en Panamá, que ampliamos aún más cuando comenzamos a emitir tarjetas Visa en 1990 y tarjetas MasterCard en 1999.

Desde entonces, hemos establecido ciertas alianzas estratégicas, que incluyen una serie de adquisiciones importantes para consolidar nuestra marca local y para complementar nuestros servicios bancarios. En particular, en enero de 2007, EGI y Grupo Financiero Continental, S.A., 100% propietario de Banco Continental de Panamá S.A. ("BCP"), acordaron integrar sus operaciones bancarias bajo una nueva compañía llamada Grupo Financiero BG, resultando en la creación del mayor banco de capital panameño.

Al 30 de septiembre de 2007, Banco General, S.A. absorbió por fusión a Banco Continental de Panamá, S.A., por lo cual todas las cuentas de activo, pasivo y patrimonio de este último fueron incorporadas al estado de situación financiera de Banco General, S.A. a partir de esa fecha. Los ingresos y gastos generados por las operaciones provenientes de BCP se encuentran en el estado de resultados de Banco General, S.A. a partir del 1 de octubre de 2007.

Dependiendo del tipo de cliente, los productos ofrecidos por el Banco incluyen captación de depósitos (cuentas corrientes, cuentas de ahorro, depósitos a plazo fijo), préstamos hipotecarios residenciales, préstamos personales, tarjetas de crédito, préstamos de autos, hipotecas comerciales, líneas de crédito, préstamos interinos de construcción, préstamos comerciales, financiamientos empresariales a través de bonos públicos, apertura y financiamiento de cartas de crédito locales e internacionales, cobranzas, pagos de planillas automatizados y otros.

Además de sus operaciones bancarias tradicionales, el Banco ofrece servicios financieros conexos ya sea directamente o por conducto de sus subsidiarias, incluyendo, servicios de banca privada, banca de inversión, fondos mutuos y administración de portafolios, corretaje de valores, seguros de vida y ramos generales, manejo de fondos de jubilación, arrendamientos financieros, facturas descontadas, servicios fiduciarios, productos de pensiones y cesantía y procesamiento de tarjetas de crédito, administración y comercialización de vales alimenticios.

Banco General, S.A. está autorizado por la Superintendencia de Bancos de Panamá ("SBP") para operar como un banco de licencia general en Panamá o en el exterior, adicionalmente cuenta con una licencia de arrendamiento financiero del Ministerio de Comercio e Industria de Panamá. La subsidiaria General de Seguros, S.A., está autorizada por la Superintendencia de Seguros y Reaseguros de Panamá para operar como compañía de seguros en la República de Panamá. La subsidiaria BG Investment, Co., Inc., está autorizada por la Superintendencia del Mercado de Valores ("SMV") para operar como una casa de valores en la República de Panamá. La subsidiaria BG Valores, S.A., está autorizada por la SMV para operar como una casa de valores en Panamá. La subsidiaria ProFuturo Administradora de Fondos de Pensiones y Cesantía, S.A. ("ProFuturo") está autorizada por la SMV para operar como administrador de inversiones de fondos de cesantía y fondos de jubilación y pensiones en Panamá, adicionalmente cuenta con licencia fiduciaria de la SBP. La subsidiaria BG Trust, Inc. está autorizada por la SBP para ejercer el negocio de fideicomiso en Panamá. La subsidiaria Vale General, S.A. está autorizada por el Ministerio de Trabajo y Desarrollo Laboral para operar el negocio de vales alimenticios. La subsidiaria Banco General (Costa Rica), S.A. está autorizada por la Superintendencia General de Entidades Financieras (SUGEF) para operar como un banco de licencia general en Costa Rica. La subsidiaria Banco General (Overseas),

Inc. está autorizada por la Autoridad Monetaria de Islas Caimán (CIMA, por sus siglas en inglés) realizar operaciones bancarias desde las Islas Caimán y adicionalmente cuenta con una licencia de representación de la SBP para operar en Panamá. La subsidiaria Commercial Re Overseas, Ltd., está autorizada por la Comisión de Servicios Financieros de las Islas Vírgenes Británica para operar como compañía de reaseguros internacionales.

Estrategia

Durante el segundo semestre de 2022 trabajamos en la definición del Plan Estratégico 2023-2025, que en términos generales es una continuación del plan actual. Las iniciativas del plan buscan: (i) crecer cartera, (ii) un banco más digital, (iii) potenciar negocios de subsidiarias, (iv) fortalecer capacidad tecnológica (seguridad y resiliencia), (v) cultura de servicio y agilidad, al igual que desarrollar y fortalecer nuestro equipo humano, (vi) seguir liderando en temas ambientales, sociales y de gobernanza; todo lo anterior con el objetivo de seguir siendo una organización orientada al cliente a través de la constante innovación, uso de la información (data) y la creación de valor para nuestros accionistas, colaboradores, clientes y la comunidad que servimos.

Una de las prioridades del Banco es brindar un acceso eficiente y flexible de los productos y servicios, razón clave por la cual las plataformas de Banca en Línea y Banca Móvil y nuestro centro de atención al cliente forman parte integral de nuestra estrategia comercial. En línea con nuestra estrategia, seguimos creando valor a través de iniciativas que transforman nuestros productos y servicios en experiencias digitales, centrándonos en “facilitar la vida de nuestros clientes en cada contacto”. Las iniciativas actuales nos permiten avanzar en todos los frentes relevantes: banca electrónica, servicios de sucursales, ventas digitales, marketing digital y analítica. Muchas de las innovaciones introducidas nos han brindado ventajas competitivas, la mayoría de ellas enfocadas en desarrollar procesos sin fricciones en el uso de nuestras plataformas. Durante los últimos años, el Banco expandió exitosamente sus capacidades digitales a través de estrategias proactivas; nuestras transacciones siguen creciendo y evolucionando rápidamente, lo cual es crucial para respaldar las necesidades de nuestros clientes.

En los últimos años, el Banco ha experimentado un aumento en el uso de los canales digitales. Es motivo de satisfacción afirmar que estamos a la vanguardia de la innovación digital, puesto que trabajamos de manera constante en la mejora y expansión de nuestra oferta digital, con el objetivo de facilitar la interacción de nuestros clientes con el Banco; como resultado las afiliaciones de clientes continúan creciendo a un ritmo constante. Al cierre de 2022, más de 1 millón de nuestros clientes, o el 79% del total de clientes, utiliza activamente los servicios de Banca en Línea o Banca Móvil, en comparación con el 74% en 2021 y el 64% en 2020. Además, las transacciones digitales en 2022 representaron el 61% del total de nuestras transacciones monetarias, en comparación con el 54% en 2021 y el 48% en 2020. En un mundo cada vez más enfocado en la digitalización, consideramos que nuestra capacidad para innovar y mejorar continuamente nuestros canales digitales será un impulsor clave de nuestro éxito. Estamos seguros de que esta tendencia continuará aumentando en importancia, a medida que continuamos invirtiendo y promoviendo nuestros productos digitales para atraer nuevos clientes.

Adicionalmente, gracias a la implementación exitosa de nuestra estrategia digital, logramos varios hitos importantes que demuestran nuestro compromiso con el crecimiento y la innovación, entre ellos:

- Crecimiento exponencial de Yappy con más de 1.3 millones de clientes afiliados (32% más que 2021), 229.3 millones de transacciones de clientes (193.1% más que 2021) y más de 21,400 comercios registrados en 2022 (43% más que 2021). Para satisfacer esta creciente demanda, Yappy lanzó una aplicación móvil para empresas registradas en Yappy, que permite a las pequeñas y medianas empresas y emprendedores solicitar pagos con códigos QR dinámicos, recibir confirmación de pagos en tiempo real y acceder a información financiera. Además, Yappy y nuestra unidad de Banca Móvil continuaron innovando con el lanzamiento de nuevos productos digitales, incluyendo microcréditos y una cuenta digital especial para clientes jóvenes. Nuestros microcréditos permiten a clientes y pequeños empresarios acceso al crédito a través de nuestra aplicación móvil, los cuales pueden ser pagados en cuotas en un plazo no mayor a tres meses. La nueva cuenta digital para clientes jóvenes, que puede ser abierta por un padre que tenga una cuenta de depósito en el Banco, está diseñada para promover la independencia financiera y educar a los clientes jóvenes en el manejo del dinero.

- Desarrollo e implementación de varios modelos por parte de nuestro equipo de analítica avanzada BGLab, incluyendo, el desarrollo de 27 casos de uso actualmente en producción, con foco en la optimización de riesgos, cobranzas, efectividad comercial, productos y canales digitales y KYC-AML a través de modelos analíticos avanzados. Algunos aspectos destacados clave de los nuevos casos de uso implementados en 2022 incluyen: (i) segmentación de clientes y riesgos modelos que han permitido préstamos digitales preaprobados para clientes minoristas, (ii) implementación a escala de nuestro modelo de originación de préstamos de consumo, que contribuyó a un aumento en clientes potenciales y ventas de tarjetas de crédito al tiempo que redujo el riesgo esperado, entre otros.
- Fortalecer nuestra posición de liderazgo, aumentando nuestra base de clientes (personales y empresariales), que aumentó de 1.4 millones de clientes en 2021 a 1.6 millones de clientes en 2022, lo que demuestra nuestro compromiso de brindar servicios bancarios excepcionales y satisfacer las necesidades de nuestros valiosos clientes.
- Mejorar la experiencia de nuestros clientes al brindar una experiencia digital inigualable, hemos logrado un aumento sustancial en el número de afiliaciones de clientes a nuestras plataformas digitales. A diciembre de 2022, el 88% de nuestros clientes estaban afiliados a nuestra Banca en Línea ó Banca Móvil en comparación con 86% en 2021, 80% en 2020 y 69% en el 2019. Adicionalmente, Yappy, también ha visto un aumento significativo en las afiliaciones de clientes, con 81% de nuestros clientes registrados en comparación con 73% en 2021, 36 % en 2020 y 21% en 2019.

El Banco cuenta con calificación de grado de inversión de forma ininterrumpida desde 1997. Actualmente contamos con las siguientes calificaciones: BBB por Standard & Poor's, Baa2 por Moody's, BBB- por Fitch Ratings Inc

Adicionalmente, el Banco ha recibido reconocimientos de revistas internacionales de gran trayectoria y experiencia, las cuales ratifican el posicionamiento del Banco en el mercado financiero:

GLOBAL FINANCE Mejor Banco en Panamá	2008, 2009, 2010, 2011, 2012, 2013, 2014, 2015, 2016, 2017, 2018, 2019, 2020 y 2022
EUROMONEY Mejor Banco en Panamá	2007, 2008, 2009, 2010, 2011, 2012, 2014, 2017, 2018, 2020 y 2022
LATIN FINANCE Mejor Banco en Panamá	2007, 2008, 2009, 2010, 2011, 2012, 2013, 2014, 2017, 2019 y 2022
THE BANKER Mejor Banco en Panamá	2010, 2011, 2012, 2013, 2014, 2015, 2017, 2019 y 2021
MERCO Empresa con Mejor Reputación en Panamá	2018, 2019, 2020, 2021 y 2022

Canales de Distribución de Productos y Servicios

a) Sucursales y ATMs

Al 31 de diciembre de 2022, el Banco operaba 72 sucursales en Panamá estratégicamente ubicadas, lo que le convierte en el más grande entre los bancos privados del país. El Banco constantemente ha efectuado inversiones en sucursales a fin de expandir y mejorar sus facilidades. Las sucursales del Banco ofrecen una gama completa de productos y servicios bancarios para los clientes particulares, tanto en el área de crédito (préstamos hipotecarios residenciales y préstamos de consumo - préstamos personales, tarjetas de crédito y préstamos de autos) como en el área de captación de

depósitos. Las sucursales también brindan a los clientes empresariales una amplia red de oficinas con presencia en 9 provincias, las cuales complementan los productos crediticios empresariales que son manejados por oficiales ubicados principalmente en la casa matriz o en las sucursales del interior.

Adicionalmente, el Banco tiene presencia regional con: (i) un banco universal en Costa Rica, BGCR, que cuenta con 8 sucursales, y (ii) con oficinas de representación, en Colombia, Perú, Guatemala, y El Salvador.

El Banco posee 637 ATMs (628 en Panamá y 9 en Costa Rica) y es miembro fundador de Telered, la principal red de cajeros automáticos y de puntos de venta de Panamá. El Banco cuenta con el 26.3% de cajeros automáticos de los bancos en Panamá. Los cajeros automáticos del Banco están ubicados estratégicamente en áreas de alto tráfico, como edificios de oficinas, supermercados, centros comerciales entre otros, lo que permite a nuestros clientes un acceso eficiente y conveniente al efectivo.

b) Banca en Línea y Banca Móvil

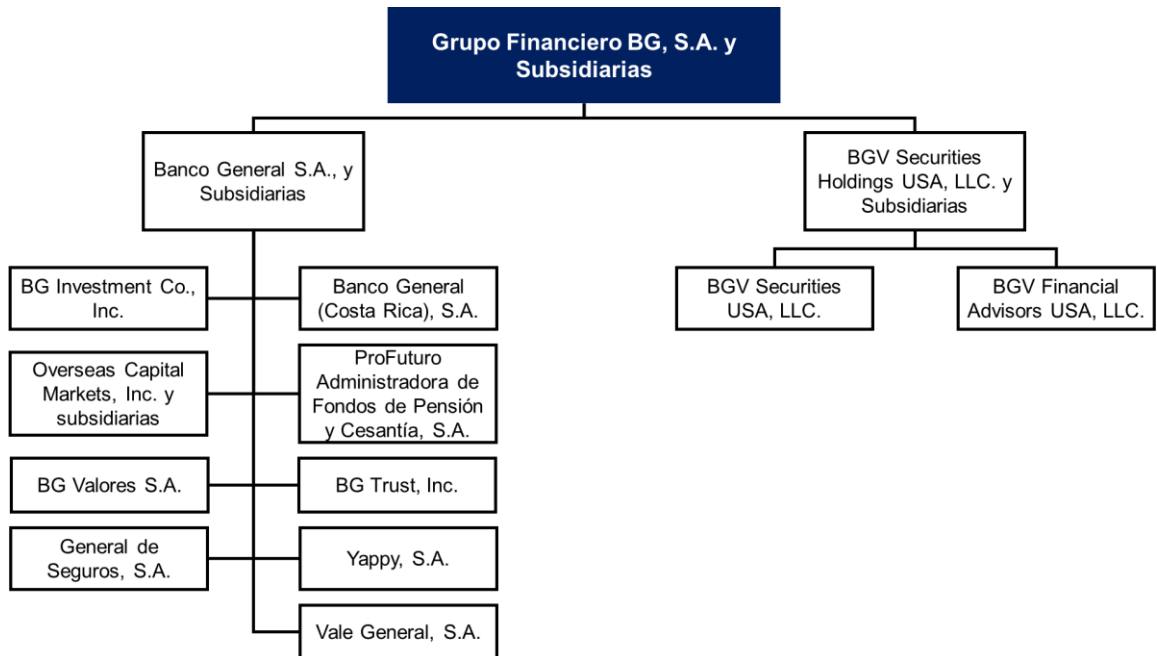
En los últimos años el Banco ha experimentado un notable crecimiento en su base de clientes, sumando 201,793 y 201,504 nuevos clientes en 2021 y 2022, respectivamente, elevando el número total de clientes a 1.6 millones. Un factor clave en este crecimiento, en un país cuya población es de aproximadamente 4.3 millones (37% de la población). Uno de los factores clave que contribuyen a este crecimiento es la implementación exitosa de la estrategia de transformación digital del banco, como lo demuestra el alto nivel de compromiso digital entre nuestros clientes. A diciembre de 2022, 79% de los clientes del banco están activos en canales digitales, un aumento del ya alto 74% en 2021 y el 64% en 2020 y el 54% en 2019. Además, la preferencia de los clientes del Banco por adoptar nuestras plataformas digitales continúa siendo notable debido a los 439.3 millones de transacciones realizadas a través de los servicios de Banca en Línea y Banca Móvil del banco (incluyendo Yappy) en 2022, que representaron el 61.2% de todas las transacciones. Este es un aumento significativo del 55% de las transacciones realizadas digitalmente en 2021, 48% en 2020 y 31% en 2019.

c) Centro de Atención al Cliente

Ofrecemos un servicio y soporte de calidad a través de nuestro amplio centro de servicio al cliente. Nuestro centro de atención al cliente es accesible los siete días de la semana por teléfono, chat, redes sociales (WhatsApp, Instagram, Facebook y Twitter) y por correo electrónico. La implementación exitosa de nuestro Centro de Atención al Cliente automatizado en 2015 nos permitió mejorar la eficiencia de los agentes al proporcionar tecnología de reconocimiento de clientes, automatizar nuestras campañas de ventas y proporcionar funcionalidad de autoservicio a nuestros clientes.

D. Estructura Organizativa

El siguiente cuadro muestra la estructura organizacional del Grupo:



a) Las subsidiarias de Banco General, S.A. se dedican a las siguientes actividades:

BG Investment Co., Inc.: corretaje de valores, administración de activos y puesto de bolsa en Panamá.

General de Seguros, S.A.: seguros y reaseguros en Panamá.

Overseas Capital Markets, Inc.: tenedora de acciones en las Islas Caimán. Esta a su vez cuenta con las subsidiarias:

- **Banco General (Overseas), Inc.:** banca internacional en las Islas Caimán.
- **Commercial Re. Overseas, Ltd.:** reaseguro internacional en las Islas Vírgenes Británicas.

BG Valores, S.A.: corretaje de valores, administración de activos y puesto de bolsa en Panamá.

Banco General (Costa Rica), S.A.: actividad bancaria en Costa Rica.

ProFuturo Administradora de Fondos de Pensiones y Cesantía, S.A.: administradora de fondos de cesantía y fondos de jubilación y pensiones en Panamá.

Yappy, S.A.: plataforma digital para transferencias de dinero y pagos entre personas y comercios en Panamá.

BG Trust, Inc.: Administración de fideicomisos en Panamá.

Vale General, S.A.: Administración y comercialización de vales alimenticios en Panamá.

La SBP autorizó mediante Resolución SBP-2022-07121 del 23 de diciembre de 2022, la fusión por absorción entre Banco General y Finanzas Generales, S.A., de la cual Banco General es la sociedad sobreviviente (la "Fusión"). La Fusión se hizo efectiva el 31 de diciembre de 2022 y la misma no implica ni supone el cierre del negocio o de las operaciones, ni la terminación de las obligaciones de Finanzas Generales, S.A., las cuales continuarán a través de Banco General. Producto de la Fusión, a partir del 31 de diciembre de 2022, BG Trust, Inc. y Vale General, S.A., pasaron a ser subsidiarias directas de Banco General.

Las inversiones en asociadas se detallan a continuación:

Asociadas	Actividad	% Participación
Telered, S.A.	Procesamiento de transacciones electrónicas	40%
Processing Center, S.A.	Procesamiento de tarjetas de crédito	49%
Proyectos de Infraestructura, S.A.	Inversionistas en bienes raíces	38%
Financial Warehousing of Latin America, Inc.	Administradora de fideicomisos de bienes muebles	38%

b) Las subsidiarias de BGV Securities Holdings USA, LLC. se dedican a las siguientes actividades:

BGV Securities USA, LLC.: corretaje de valores en Estados Unidos de América.

BGV Financial Service USA, LLC.: actualmente sin operaciones.

E. Propiedades, Planta y Equipo

Durante el año 2022, el Banco continuó efectuando traslados, remodelaciones y consolidando operaciones en algunas de sus sucursales y departamentos con la finalidad de brindar un mejor servicio bancario a sus clientes. Adicionalmente el Banco también posee activos adjudicados para la venta, producto de créditos insolutos; estos activos se encuentran en el estado consolidado de situación financiera al valor más bajo entre el saldo capital del préstamo garantizado y el valor estimado de realización.

F. Investigación y Desarrollo de Patentes, Licencias, etc.

No aplica

G. Información sobre tendencias

Entre los avances más recientes en materia tecnológica y transformación digital esta la implementación de:

- **BGx y equipos Ágiles de TI**

A finales del año 2018 se conformó el equipo de BGx con miras a lograr un modelo de gestión que nos permitiera acelerar nuestros procesos de desarrollo y nuestro “time to market” en el lanzamiento de nuestras capacidades digitales. Dentro de los logros de BGx desde su inicio se destacan: (i) nuevas funcionalidades en los canales digitales, como la apertura de la “Cuenta Simplificada”, que permite a personas naturales abrir una cuenta bancaria desde dispositivo móvil y adquirir una tarjeta de débito, (ii) el lanzamiento de “Yappy”, nuestro sistema de pago persona a persona (P2P), el cual permite a nuestros clientes hacer transferencias a través de Banca Móvil usando el número celular del contacto, (iii) el lanzamiento de nuestra nueva plataforma de Banca en Línea comercial la cual está disponible para nuestros clientes empresariales, y (iv) mejora continua de nuestras plataformas digitales.

- **BGLab**

En el transcurso del 2019 el banco conformó BGLab con la intención de transformar el negocio bancario a través de modelos de analítica avanzada. Para el desarrollo de estos modelos nos apalancamos en grandes volúmenes de información y mejores prácticas de desarrollo de soluciones de ciencia de datos. En estos tres años, se han logrado implementar en producción casos de uso enfocados en área como riesgos, cobros, consumo y cumplimiento.

II. ANÁLISIS DE RESULTADOS FINANCIEROS Y OPERATIVOS

La siguiente discusión está basada en información contenida en los estados financieros consolidados auditados y en información financiera complementaria contenida en la sección denominada “Resumen de Información Financiera”. Ciertas cantidades (incluyendo porcentajes) que aparecen aquí han sido redondeadas.

GFBG prepara sus estados financieros conforme a las Normas Internacionales de Información Financiera (NIIF) emitidas por el Consejo de Normas Internacionales de Contabilidad (IASB, por sus siglas en inglés).

Los resultados operativos de GFBG están afectados tanto positiva como negativamente por un conjunto de eventos y situaciones, muchos de los cuales están fuera de su control, incluyendo, sin limitación, la situación de la economía panameña y extranjera y de las tasas de interés en Estados Unidos.

A. Liquidez

Las razones de liquidez al 31 de diciembre de 2022, 2021 y 2020 de Grupo Financiero BG, S.A. se detallan a continuación:

<u>Liquidez</u>	<u>2022</u>	<u>2021</u>	<u>2020</u>
Activos líquidos primarios/Total de depósitos	32.37%	38.02%	32.14%
Activos líquidos primarios/Total de depósitos + financiamientos	30.07%	35.68%	29.73%
Activos líquidos primarios/Total de activos	22.65%	27.28%	22.68%
Efectivo, Depósitos/Total de activos	3.55%	3.42%	4.25%
Préstamos, netos/ Total de depósitos	86.09%	79.15%	82.96%
Préstamos, netos/ Total de activos	60.23%	56.80%	58.54%

Los activos líquidos primarios de GFBG están compuestos por: efectivo, efectos de caja, depósitos en bancos, valores comprados bajo acuerdos de reventa en los cuales el valor subyacente sea líquido y de alta calidad, fondos mutuos de valores a corto plazo, letras del tesoro del gobierno de los Estados Unidos de América, papel comercial extranjero con calificación de riesgo mínima de A2/P2/F2 y bonos y préstamos sindicados líquidos con calificación de riesgo mínima de BBB- y un mercado secundario activo, los cuales al 31 de diciembre de 2022 alcanzaban la suma de US\$4,218.9 millones, disminuyeron en US\$965.5 millones de un total de US\$5,184.4 millones al 31 de diciembre de 2021. La alta calidad de nuestra liquidez primaria se mantiene con 53.8% del total con una calificación internacional de grado de inversión de AAA. Al 31 de diciembre de 2022, los activos líquidos primarios sobre total de depósitos recibidos alcanzaron 32.37% en comparación con 38.02% en diciembre 2021, y los activos líquidos primarios sobre el total de depósitos más obligaciones se mostraron en 30.07%, comparado con 35.68% en diciembre 2021.

Los activos líquidos primarios sumados a las inversiones en títulos valores (acuerdos de recompra, letras del tesoro panameño, aceptaciones, bonos, acciones, etc.) resulta en un total de activos líquidos globales de US\$5,911.9 millones al 31 de diciembre de 2022 que comparados con US\$6,825.5 millones en diciembre 2021, presentan una disminución de US\$913.6 millones o 13.4%. Los activos líquidos sobre el total de depósitos representan el 45.36% en diciembre 2022 comparado con 50.05% en diciembre 2021. Adicionalmente, el total de activos líquidos globales representa 42.13% de los depósitos y financiamientos comparado con un 46.97% en diciembre 2021 y representa un 31.74% del total de activos comparado con 35.92% en diciembre 2021.

Durante los últimos años se ha incurrido en diversas fuentes de financiamiento, dentro de los cuales destacan los siguientes:

- (i) A finales del 2019, el Banco pactó un financiamiento a mediano plazo por US\$150.0 millones a través de la Corporación Financiera Internacional (“IFC”, por sus siglas en inglés) con el objetivo de respaldar el crecimiento de la cartera de hipotecas preferenciales en la República de Panamá. De esta manera, ilustrando la confianza que los mercados locales e internacionales sostienen con el Banco. En abril de 2020, el Banco suscribió un contrato de préstamos a largo plazo por US\$50.0 millones adicionales para financiar proyectos sostenibles.
- (ii) En mayo 2021, el banco emitió Bonos Perpetuos Subordinados AT1 en los mercados internacionales bajo la Regla 144A/Reg S por US\$400.0 millones con un cupón de 5.25% fijo a diez años.

B. Cartera de Préstamos

La cartera de préstamos del Banco está diversificada entre segmentos de clientes y una amplia variedad de productos. Al 31 de diciembre de 2022, el total de préstamos alcanzaba los US\$11,690.2 millones compuesto por: (i) 56.5% por préstamos minoristas (41.0% préstamos residenciales y 15.5% de préstamos de consumo), (ii) 39.6% por préstamos corporativos (29.7% locales y 9.9% extranjeros), y (iii) 3.9% por otros préstamos (que incluyen préstamos prendarios, sobregiros y arrendamientos financieros).

Con el objetivo de reducir el riesgo de pérdidas crediticias, el Banco se enfoca en otorgar préstamos garantizados con colateral, particularmente con residencias unifamiliares, propiedades y depósitos, además el Banco aplica políticas estrictas de suscripción de préstamos y políticas de “conozca a su cliente”. Al 31 de

diciembre de 2022, el 74.3% del total de préstamos estaba garantizado con propiedades residenciales o comerciales, bienes muebles, depósitos u otras garantías; el 64.4% del total de préstamos estaba garantizado por bienes inmuebles; y el 9.9% del total de préstamos estaba garantizado por bienes muebles, prenda sobre depósitos y otras garantías. La combinación de políticas adecuadas de suscripción y garantías de alta calidad ha tenido como resultado niveles de castigos brutos históricamente bajos, promediando un 0.57% del total de préstamos durante los últimos dos años terminados el 31 de diciembre de 2022.

Al 31 de diciembre de 2022, el 88.1% de la cartera de préstamos del Banco estaba colocada con clientes locales, y el 11.9% de la misma estaba colocada con clientes regionales radicados principalmente en Costa Rica, Colombia, Guatemala, El Salvador, Perú y México, incluyendo clientes de nuestra subsidiaria de banca universal en Costa Rica, Banco General (Costa Rica), S.A., que cuenta con 8 sucursales. Al 31 de diciembre de 2022, el 99.9% de los préstamos del Banco estaba denominado en dólares de los Estados Unidos de América, que es moneda de curso legal en Panamá. El Banco segmenta la cartera conforme al tipo de préstamo, actividad económica, ingresos, entre otras variables. Adicionalmente, las políticas crediticias del Banco permiten gestionar una concentración dentro de ciertos sectores económicos en el caso de préstamos corporativos y proveer diversos criterios de suscripción, dependiendo del nivel de ingresos, en el caso de préstamos de consumo.

La siguiente tabla resume la composición de la cartera crediticia al 31 de diciembre de 2022, 2021 y 2020:

	Al 31 de Diciembre			% Variación	
	2022	2021	2020	2021/2022	2020/2021
	(en miles de US\$, excepto porcentajes)				
Préstamos locales					
Préstamos comerciales	371,731	350,371	323,258	6.1%	8.4%
Financiamientos interinos	286,742	378,674	482,879	(24.3%)	(21.6%)
Lineas de crédito	935,698	781,406	924,713	19.7%	(15.5%)
Préstamos hipotecarios residenciales	4,634,457	4,527,931	4,390,972	2.4%	3.1%
Préstamos hipotecarios comerciales	1,878,588	1,919,261	1,952,981	(2.1%)	(1.7%)
Personales, autos y tarjetas de crédito	1,801,740	1,707,751	1,759,520	5.5%	(2.9%)
Prendarios y sobregiros	315,459	303,712	299,947	3.9%	1.3%
Arrendamiento financiero	73,634	65,341	79,984	12.7%	(18.3%)
Total de préstamos locales	10,298,049	10,034,446	10,214,254	2.6%	(1.8%)
Préstamos extranjeros					
Préstamos comerciales	682,780	620,293	551,106	10.1%	12.6%
Lineas de crédito	314,033	243,162	208,211	29.1%	16.8%
Préstamos hipotecarios residenciales	163,069	185,841	204,561	(12.3%)	(9.2%)
Préstamos hipotecarios comerciales	164,735	161,100	188,603	2.3%	(14.6%)
Personales, autos y tarjetas de crédito	7,805	9,253	11,966	(15.7%)	(22.7%)
Prendarios y sobregiros	59,725	43,683	65,722	36.7%	(33.5%)
Total de préstamos extranjeros	1,392,146	1,263,333	1,230,170	10.2%	2.7%
Total préstamos	11,690,196	11,297,779	11,444,423	3.5%	(1.3%)
Reserva para pérdidas en préstamos	432,999	467,706	383,795	(7.4%)	21.9%
Comisiones no devengadas	38,496	36,092	37,045	6.7%	(2.6%)
Total préstamos, neto	11,218,700	10,793,981	11,023,583	3.9%	(2.1%)

Préstamos en Estado de No Acumulación de Intereses

Las regulaciones de la SBP requieren clasificar un préstamo en estado de no acumulación de intereses si se da cualquiera de las siguientes condiciones: (i) los pagos de capital e intereses atrasados, han alcanzado el límite definido por la SBP (más de 91 días de atraso en pagos a capital y/o intereses para todos tipo de préstamos, excepto por los préstamos hipotecarios y sobregiros, que tienen un límite de 121 días y 30 días, respectivamente); o (ii) la situación financiera del deudor ha sido afectada negativamente (incluso por el deterioro de la capacidad de pago, debilidad del colateral y otros factores que sean de nuestro conocimiento, tales como fraude, muerte del deudor, insolvencia o bancarrota) de manera que coloque el préstamo en riesgo.

La siguiente tabla presenta nuestros préstamos en estado de no acumulación de intereses bajo lo establecido por las regulaciones de la SBP y según tipo de préstamo, al 31 de diciembre de 2022, 2021 y 2020:

	Al 31 de Diciembre			Variación (%)	
	2022	2021	2020	2021/2022	2020/2021
	(en miles de US\$, excepto porcentajes)				
Préstamos en no acumulación					
Préstamos comerciales	1,347	9,015	8,959	(85.1%)	0.6%
Financiamientos interinos	1,002	1,918	1,918	(47.7%)	0.0%
Líneas de crédito	6,096	6,520	5,800	(6.5%)	12.4%
Préstamos hipotecarios residenciales	200,761	236,062	110,592	(15.0%)	113.5%
Préstamos hipotecarios comerciales	36,781	35,389	24,238	3.9%	46.0%
Personales, autos y tarjetas de crédito	30,441	46,857	12,659	(35.0%)	270.2%
Prendarios y sobregiros	826	2,025	183	(59.2%)	1003.9%
Arrendamiento financiero	535	1,754	2,276	(69.5%)	(22.9%)
Total préstamos en no acumulación	277,789	339,539	166,625	(18.2%)	103.8%
Total de Préstamos	11,690,196	11,297,779	11,444,423		
Reserva para pérdidas en préstamos	432,999	467,706	383,795		
Préstamos en no acumulación / total préstamos	2.38%	3.01%	1.46%		
Reserva para pérdida en préstamos / préstamos en no acumulación	155.87%	137.75%	230.33%		

Los préstamos en no acumulación de intereses disminuyeron a US\$277.8 millones al 31 de diciembre de 2022, de US\$339.5 millones al 31 de diciembre de 2021. El decrecimiento en préstamos en no acumulación de intereses se atribuye principalmente a: (i) un decrecimiento de US\$35.3 millones en las hipotecas residenciales pasando de US\$236.1 millones, o 2.09% del total de préstamos, a US\$200.8 millones, o 1.72% del total de préstamos; (ii) una disminución de US\$16.4 millones en los préstamos de consumo pasando de US\$46.9 millones o 0.41% del total de la cartera de préstamos, a US\$30.4 millones, 0.26% del total de préstamos; y (iii) un decrecimiento de US\$10.0 millones en los préstamos de corporativos y otros préstamos pasando de US\$56.6 millones o 0.50% del total de préstamos, a US\$46.6 millones, o 0.41% del total de préstamos.

Los préstamos en no acumulación de acuerdo con lo establecido por el Banco y las regulaciones de la SBP representaron el 2.38% del total de préstamos al 31 de diciembre de 2022, en comparación con el 3.01% al 31 de diciembre de 2021. Al 31 de diciembre de 2022, la reserva para perdidas en préstamos cubre los préstamos en estado de no acumulación en 155.87%, comparado con 137.75% al 31 de diciembre de 2021.

Durante el período comprendido entre marzo de 2020 y junio de 2021, la SBP estableció normas que permitían ajustes en los términos y condiciones de los préstamos impactados por la pandemia los cuales se clasificaban como préstamos modificados. Durante este periodo, la mora en estos préstamos no avanzaba.

Préstamos Vencidos y Atrasados

El Banco clasifica su cartera de préstamos según: (i) el estado de los pagos de capital e intereses (corriente, atrasados entre 31-90 días, y vencidos y atrasados por más de 90 días); y (ii) el estado del pago de capital de un préstamo al vencimiento como: (a) al día; o (b) vencido y atrasado, si no se paga el capital después de 30 días del vencimiento final del préstamo.

La siguiente tabla presenta los préstamos vencidos y atrasados, según tipo de préstamo, al 31 de diciembre de 2022, 2021 y 2020:

	Al 31 de Diciembre			Variación (%)	
	2022	2021	2020	2021/2022	2020/2021
	(en miles de US\$, excepto porcentajes)				
Préstamos vencidos y atrasados					
Préstamos comerciales	1,347	6,310	8,959	(78.6%)	(29.6%)
Financiamientos interinos	1,002	1,918	1,918	(47.7%)	0.0%
Líneas de crédito	6,244	6,940	5,766	(10.0%)	20.3%
Préstamos hipotecarios residenciales	237,114	279,187	122,885	(15.1%)	127.2%
Préstamos hipotecarios comerciales	36,856	35,409	24,336	4.1%	45.5%
Personales, autos y tarjetas de crédito	30,341	47,179	9,464	(35.7%)	398.5%
Prendarios y sobregiros	922	2,142	438	(57.0%)	389.2%
Arrendamiento financiero y facturas descontadas	543	2,035	2,276	(73.3%)	(10.6%)
Total préstamos vencidos y atrasados	314,370	381,120	176,041	(17.5%)	116.5%
Total de Préstamos	11,690,196	11,297,779	11,444,423		
Reserva para pérdidas en préstamos	432,999	467,706	383,795		
Préstamos vencidos y atrasados / total préstamos	2.69%	3.37%	1.54%		
Reserva para pérdida en préstamos / préstamos vencidos y atrasados	137.74%	122.72%	218.01%		

Los préstamos vencidos y atrasados disminuyeron a US\$314.4 millones al 31 de diciembre de 2022, de US\$381.1 millones al 31 de diciembre de 2021. La disminución en préstamos vencidos y atrasados se atribuye principalmente a: (i) una disminución de US\$42.1 millones en las hipotecas residenciales pasando de US\$279.2 millones, o 2.47% del total de préstamos, a US\$237.1 millones, o 2.03% del total de préstamos, (ii) una disminución de US\$16.8 millones en los préstamos de consumo pasando de US\$47.2 millones o 0.42% de la cartera total de préstamos a US\$30.3 millones, o 0.27% del total de préstamos; y (iii) una disminución de US\$7.8 millones en los préstamos corporativos y otros préstamos pasando de US\$54.8 millones o 0.48% de la cartera total de préstamos a US\$46.9 millones, o 0.42% del total de préstamos.

Los préstamos vencidos y atrasados representaron el 2.69% del total de préstamos al 31 de diciembre de 2022, en comparación con el 3.37% al 31 de diciembre de 2021. Al 31 de diciembre de 2022, la reserva para pérdidas en préstamos cubre los préstamos vencidos y atrasados en 137.74%, en comparación con 122.72% al 31 de diciembre de 2021.

Durante el período comprendido entre marzo de 2020 y junio de 2021, la SBP estableció normas que permitían ajustes en los términos y condiciones de los préstamos impactados por la pandemia los cuales se clasificaban como préstamos modificados. Durante este periodo, la mora en estos préstamos no avanzaba

Análisis de Pérdidas en Préstamos

Las provisiones para pérdidas en préstamos se contabilizan como gastos y se incorporan a la reserva para pérdidas en préstamos para mantener las reservas al nivel requerido. Todo castigo futuro de cualquier préstamo se carga a esta reserva.

La reserva para pérdidas en préstamos a costo amortizado comprende la pérdida crediticia esperada (PCE) como resultado del modelo de calificación de préstamos y el mecanismo para determinar la probabilidad de incumplimiento del préstamo según la etapa de deterioro en la que se asigne. El modelo para estimar la PCE es determinado de acuerdo con la agrupación de los préstamos con características similares de riesgo de crédito, segregado en metodologías para “Banca de Consumo” y “Banca Empresarial”. Ambas metodologías están compuestas por estimaciones de la probabilidad de incumplimiento de pago, pérdida dada el incumplimiento, análisis prospectivo y exposición ante el incumplimiento.

El modelo de PCE presenta tres etapas de deterioro para los activos financieros que se aplican desde la fecha de origen o adquisición. Estas etapas se resumen a continuación:

Etapa 1: El Banco reconoce la provisión para pérdidas de crédito por el monto equivalente a las pérdidas crediticias esperadas en 12 meses. Esto representa la porción de pérdidas crediticias esperadas que resulta de

eventos de pérdidas que son posibles dentro de un periodo en 12 meses posterior a la fecha de reporte, asumiendo que el riesgo de crédito no ha incrementado significativamente desde su reconocimiento inicial.

Etapa 2: El Banco reconoce la provisión para pérdida de crédito por el monto equivalente a las pérdidas crediticias esperadas durante la vida total de activos (PCEDVT) para aquellos activos financieros que se consideran que han experimentado un incremento significativo del riesgo de crédito desde su reconocimiento inicial. Esto requiere el cómputo de la PCE basado en la probabilidad de incumplimiento durante la vida restante del activo financiero. La provisión para pérdidas de crédito es más alta en esta etapa debido a un aumento del riesgo de crédito y considerando el impacto de un horizonte de tiempo más largo.

Etapa 3: El Banco reconoce una provisión para pérdida por el monto equivalente a las pérdidas crediticias esperada durante la vida total del crédito, con base a una probabilidad de incumplimiento (PI) del 100% sobre los flujos de efectivo recuperables del activo.

Nuestros modelos NIIF 9 y los datos utilizados para estimar las pérdidas crediticias esperadas en la cartera de consumo, hipotecaria y corporativa y, por lo tanto, establecer niveles adecuados de reservas para pérdidas crediticias, pueden no ser capaces de capturar por completo todos los posibles niveles adicionales de riesgo que resultan de los efectos de la pandemia COVID-19, que ha resultado en: (i) una contracción del PIB durante 2020, seguido de una sólida recuperación durante 2021 y 2022, con solo unos cuantos sectores de la economía aún rezagados contra los niveles previos a la pandemia, y (ii) mayores niveles de desempleo y de empleo informal. Por lo tanto, el Banco ha desarrollado modelos y estimaciones complementarias para incorporar el potencial aumento de los niveles de riesgo y los niveles correspondientes de reservas adicionales para pérdidas crediticias requeridas.

La siguiente tabla presenta el desglose de la reserva para pérdidas en préstamos bajo los parámetros de la NIIF 9 al 31 de diciembre de 2022 y al 31 de diciembre de 2021:

	Al 31 de Diciembre 2022			Al 31 de Diciembre 2021			Variación (%)	
	Préstamos	Reserva	%	Préstamos	Reserva	%	Préstamos	Reserva
	(en miles de US\$, excepto porcentajes)							
Etapa 1	9,566,504	136,927	1.4%	9,142,660	197,389	2.2%	4.6%	(30.6%)
Etapa 2	1,833,525	234,895	12.8%	1,474,043	129,813	8.8%	24.4%	80.9%
Etapa 3	290,167	61,177	21.1%	681,076	140,504	20.6%	(57.4%)	(56.5%)
Total	11,690,196	432,999	3.7%	11,297,779	467,706	4.1%	3.5%	(7.4%)

La reserva para pérdidas en préstamos disminuyó a US\$433.0 millones en diciembre de 2022, o el 3.7% de la cartera total de préstamos, de US\$467.7 millones, o el 4.1% de la cartera total de préstamos, al 31 de diciembre de 2021.

El monto de préstamos en la Etapa 1 aumentó US\$423.8 millones a US\$9,566.5 millones, y el nivel de la reserva disminuyó de US\$197.4 millones (2.2% de los préstamos) en diciembre de 2021 a US\$136.9 millones (1.4% de los préstamos) en diciembre de 2022. El monto de préstamos en la Etapa 2 aumentó de US\$1,474.0 millones a US\$1,833.5 millones, y el nivel de reserva aumentó de US\$129.8 millones (8.8% de los préstamos) a US\$234.9 millones (12.8% de los préstamos). El monto de los préstamos en la Etapa 3 disminuyó de US\$681.1 millones a US\$290.2 millones y el nivel de reserva decreció de US\$140.5 millones (20.6% de los préstamos) a US\$61.2 millones (21.1% de los préstamos). La disminución descrita anteriormente para los préstamos en Etapa 3 se atribuye principalmente a una reducción en el riesgo de crédito de un grupo de préstamos que pasaron a Etapa 2.

A diciembre de 2022, el total de préstamos reestructurados del Banco ascendía a US\$1,149.6 millones (diciembre de 2021: US\$1,108.6 millones) de los cuales US\$1,040.5 millones (diciembre de 2021: US\$990.0 millones) estaban respaldados por garantías hipotecarias (US\$724.2 millones en préstamos hipotecarios residenciales, US\$288.2 millones en préstamos hipotecarios comerciales y US\$28.1 millones en préstamos interinos de construcción y otros).

La siguiente tabla presenta los movimientos de la reserva para pérdidas en préstamos del Banco y castigos para los años finalizados al 31 de diciembre de 2022, 2021 y 2020:

	Al 31 de Diciembre			Variación (%)	
	2022	2021	2020	2021/2022	2020/2021
	(en miles de US\$, excepto porcentajes)				
Saldo al inicio del período	467,706	383,795	165,159	21.9%	132.4%
Provisión cargada a gastos, neto	(42,396)	155,642	280,947	n/a	(44.6%)
Castigos:					
Préstamos comerciales	318	7,777	521	(95.9%)	n/a
Financiamientos interinos	129	119	-	8.3%	100.0%
Lineas de crédito	583	536	1,819	8.9%	(70.5%)
Préstamos hipotecarios residenciales	2,260	1,749	977	29.3%	78.9%
Préstamos hipotecarios comerciales	1,366	247	1,267	452.3%	(80.5%)
Préstamos de Consumo	26,495	86,471	78,192	(69.4%)	10.6%
Autos	2,422	4,408	2,279	(45.1%)	93.4%
Préstamos Personales	11,341	37,434	48,178	(69.7%)	(22.3%)
Tarjetas de Crédito	12,732	44,630	27,735	(71.5%)	60.9%
Prendarios y sobregiros	350	146	394	139.9%	(63.0%)
Arrendamiento financiero	22	-	48	100.0%	(100.0%)
Total castigos	31,523	97,044	83,218	(67.5%)	16.6%
Recuperación de préstamos castigados	39,212	25,313	20,907	54.9%	21.1%
Saldo al final del año	432,999	467,706	383,795	(7.4%)	21.9%
Préstamos totales	11,690,196	11,297,779	11,444,423		
Reserva para pérdida en préstamos / préstamos totales	3.70%	4.14%	3.35%		
Préstamos castigados / total préstamos	0.27%	0.86%	0.73%		
Préstamos castigados, netos / total préstamos	(0.07%)	0.63%	0.54%		

Al 31 de diciembre de 2022, el total de castigos ascendió a US\$31.5 millones (0.27% del total de préstamos), en comparación con US\$97.0 millones (0.86% del total de préstamos) para el mismo periodo en 2021. Los castigos para el año terminado del 2021 fueron influenciados por la política complementaria, excepcional y voluntaria para los créditos de consumo que fueron postergados reiteradamente, demostraron una posición financiera debilitada, y capacidad limitada para servir el préstamo. Esta política se aplicó de diciembre de 2020 a diciembre de 2021, y se basó en analizar una combinación de factores (adicionales a la morosidad) tales como la situación laboral del deudor, la actividad económica del empleador, las garantías del préstamo, la categoría de riesgo crediticio interno del cliente, y el número de pagos postergados.

C. Recursos de Capital

Durante el período del 31 de diciembre de 2021 al 31 de diciembre de 2022, GFBG disminuyó su patrimonio en US\$117.7 millones o 3.7%, de US\$3,178.9 millones a US\$3,061.1 millones. Esta disminución en el patrimonio no afecta la capitalización de GFBG con una relación de patrimonio a total de activos de 16.43% al 31 de diciembre de 2022, comparada con 16.73% al 31 de diciembre de 2021.

Desde 1994, las subsidiarias bancarias adoptaron internamente los requisitos de adecuación de capital que estipulan los Acuerdos de Basilea para medir su capital en términos de activos ponderados con base a niveles de riesgo. Al 31 de diciembre de 2022, GFBG mantuvo un índice de capital sobre activos ponderados con base a riesgo de 24.16% versus 24.05% a diciembre de 2021.

	Al 31 de Diciembre			Variación (%)	
	2022	2021	2020	2021/2022	2020/2021
(en miles de US\$, excepto porcentajes)					
Capital primario ordinario (Pilar 1)					
Acciones comunes	1,188,885	1,178,893	1,158,179	0.8%	1.8%
Reserva legal	190,917	190,606	188,396	0.2%	1.2%
Otras partidas de resultado integral	(259,265)	92,854	177,599	n/a	(47.7%)
Utilidades retenidas	1,924,005	1,706,231	1,561,071	12.8%	9.3%
Menos: Ajustes regulatorios	263,265	266,360	268,674	(1.2%)	(0.9%)
Capital primario ordinario total	2,781,277	2,902,224	2,816,571	(4.2%)	3.0%
Capital primario adicional total					
Deuda subordinada - bonos perpetuos	277,016	300,000	127,680	(7.7%)	135.0%
Capital primario total	3,058,293	3,202,224	2,944,251	(4.5%)	8.8%
Total de Capital	3,058,293	3,202,224	2,944,251	(4.5%)	8.8%
Activos ponderados por riesgo	12,656,837	13,315,630	13,431,866	(4.9%)	(0.9%)
Índices de capital					
Capital primario ordinario total	21.97%	21.80%	20.97%		
Capital primario total	24.16%	24.05%	21.92%		
Capital total	24.16%	24.05%	21.92%		

D. Resultados de las Operaciones

Resultados Operativos para los años terminados el 31 de diciembre de 2022, 2021 y 2020

	Al 31 de Diciembre			Variación (%)	
	2022	2021	2020	2021/2022	2020/2021
(en miles de US\$, excepto porcentajes)					
Ingreso neto por intereses y comisiones	724,884	643,835	670,064	12.6%	(3.9%)
(Reversión) provisión para pérdidas en préstamos e inversiones	(34,683)	152,251	283,992	(122.8%)	(46.4%)
Otros ingresos (gastos):					
Honorarios y otras comisiones	313,279	256,690	204,466	22.0%	25.5%
Primas de seguros, neta	38,516	32,688	35,593	17.8%	(8.2%)
Ganancia (Pérdida) en instrumentos financieros, neta	(94,685)	8,346	19,252	n/a	(56.6%)
Otros ingresos, neto	28,471	29,232	30,439	(2.6%)	(4.0%)
Gastos por comisiones y otros gastos	(111,087)	(92,268)	(78,873)	20.4%	17.0%
Total de otros ingresos, neto	174,494	234,688	210,877	(25.6%)	11.3%
Gastos generales y administrativos	326,796	296,898	290,261	10.1%	2.3%
Participación patrimonial en asociadas	15,137	10,833	7,329	39.7%	47.8%
Utilidad antes de impuesto sobre la renta	622,402	440,207	314,017	41.4%	40.2%
Impuesto sobre la renta, estimado	71,250	43,654	40,307	63.2%	8.3%
Impuesto sobre la renta, diferido	5,841	(18,815)	(54,567)	n/a	(65.5%)
Impuesto sobre la renta, neto	77,091	24,839	(14,260)	210.4%	(274.2%)
Utilidad neta	545,311	415,368	328,277	31.3%	26.5%
ROAE	17.99%	13.18%	10.83%		
ROAA	2.91%	2.19%	1.69%		

La utilidad neta de Grupo Financiero BG, S.A. al 31 de diciembre de 2022 fue de US\$545.3 millones, lo cual representa un aumento de US\$129.9 millones, o 31.3% sobre la utilidad neta de US\$415.4 millones en 2021. El ROAE fue de 17.99%, comparado con 13.18% en 2021. A su vez, el ROAA fue de 2.91%, comparado con 2.19% en 2021. Estos resultados en la utilidad neta, el ROAE y el ROAA fueron principalmente impulsados por los siguientes factores:

Ingreso Neto por Intereses y Comisiones

La siguiente tabla presenta información acerca del total de ingreso neto por intereses y comisiones, así como información sobre las tasas promedios y margen neto de intereses, al 31 de diciembre de 2022, 2021 y 2020, respectivamente:

	Al 31 de Diciembre			Variación (%)	
	2022	2021	2020	2021/2022	2020/2021
	(en miles de US\$, excepto porcentajes)				
Ingresos por intereses y comisiones	981,146	915,405	994,471	7.2%	(8.0%)
Gasto por intereses	256,262	271,570	324,407	(5.6%)	(16.3%)
Ingreso neto por intereses y comisiones	724,884	643,835	670,064	12.6%	(3.9%)
Activos productivos promedio	16,933,170	17,197,827	17,478,228	(1.5%)	(1.6%)
Pasivos con costo promedio	12,629,948	12,797,022	13,105,542	(1.3%)	(2.4%)
Margen neto de interés ⁽¹⁾	4.28%	3.74%	3.83%		
Rendimiento de activos productivos promedio ⁽²⁾	5.79%	5.32%	5.69%		
Costo de pasivos con costo promedio ⁽³⁾	2.03%	2.12%	2.48%		

⁽¹⁾ Ingreso neto por intereses y comisiones (antes de las reservas para pérdidas por préstamos) como porcentaje del promedio de los activos productivos, ⁽²⁾ Ingreso total por intereses y comisiones, dividido entre el promedio de los activos productivos, ⁽³⁾ Gastos por intereses totales divididos entre el promedio de los pasivos con costo financiero.

El 12.6% de aumento en el ingreso neto por intereses y comisiones para el 31 de diciembre de 2022 comparado con el mismo periodo en el 2021, es principalmente resultado de un aumento de 47 puntos básicos en el rendimiento de activos productivos promedio que pasó de 5.32% en 2021 a 5.79% en 2022.

Ingreso por Intereses y Comisiones

La siguiente tabla presenta información acerca del total de ingresos por intereses y comisiones al 31 de diciembre de 2022, 2021 y 2020, respectivamente:

	Al 31 de Diciembre			Variación (%)	
	2022	2021	2020	2021/2022	2020/2021
	(en miles de US\$, excepto porcentajes)				
Ingreso por intereses y comisiones	981,146	915,405	994,471	7.2%	(8.0%)
Activos productivos promedio					
Depósitos en bancos	433,165	535,649	517,780	(19.1%)	3.5%
Inversiones y otros activos financieros	5,633,511	5,800,840	5,340,769	(2.9%)	8.6%
Préstamos, netos	10,866,494	10,861,338	11,619,679	0.0%	(6.5%)
Total	16,933,170	17,197,827	17,478,228	(1.5%)	(1.6%)
Rendimiento de activos productivos promedio					
Depósitos en bancos	1.42%	1.00%	1.37%		
Inversiones y otros activos financieros	3.23%	2.46%	3.00%		
Préstamos, netos	7.30%	7.07%	7.12%		
Total	5.79%	5.32%	5.69%		

El total de ingreso por intereses y comisiones proviene principalmente de nuestra cartera diversificada de préstamos, la cual representa el 64.2% de los saldos promedios de los activos que generan intereses del Banco, y el 80.8% del total de ingreso por intereses y comisiones para este período, que aumento de US\$915.5 millones en 2021 a US\$981.1 millones en 2022.

El aumento de 7.2% en el total de ingreso por intereses y comisiones, de US\$915.4 millones en el 2021 a US\$981.1 millones en 2022, fue resultado primordialmente de: (i) una disminución de 1.5% en los saldos promedios de los activos que devengan intereses, y (ii) un crecimiento de 47 puntos básicos en la tasa promedio percibida por los activos productivos, la cual aumento de 5.32% en 2021 a 5.79% en 2022.

El aumento de 47 puntos básicos en la tasa promedio sobre los activos que devengan intereses fue causado principalmente por; (i) un aumento de 77 puntos básicos en los intereses recibidos sobre inversiones y otros activos financieros, y (ii) un aumento de 23 puntos básicos en los intereses recibidos sobre préstamos.

Gasto por Intereses

La siguiente tabla presenta información acerca del total de gastos por intereses al 31 de diciembre de 2022, 2021 y 2020, respectivamente:

	Al 31 de Diciembre			Variación (%)	
	2022	2021	2020	2021/2022	2020/2021
(en miles de US\$, excepto porcentajes)					
Gasto por intereses	256,262	271,570	324,407	(5.6%)	(16.3%)
Pasivos con costo promedio:					
Cuentas de ahorro y otros	6,047,874	5,896,185	5,070,967	2.6%	16.3%
Depósitos a plazo	5,358,905	5,677,304	6,022,579	(5.6%)	(5.7%)
Repo, Obligaciones y colocaciones	1,223,169	1,223,533	2,011,996	(0.0%)	(39.2%)
Total	12,629,948	12,797,022	13,105,542	(1.3%)	(2.4%)
Costo de pasivos con costo promedio:					
Cuentas de ahorro y otros	0.60%	0.55%	0.58%		
Depósito a plazo	3.44%	3.50%	3.93%		
Repo, Obligaciones y colocaciones	2.91%	3.32%	2.90%		
Total	2.03%	2.12%	2.48%		

El total de gastos por intereses es principalmente atribuible al interés pagado a los clientes sobre sus depósitos, lo que representa el 85.9% del total del gasto por intereses en comparación con el 85.0% para el mismo período en el 2021.

El decrecimiento de 5.6% en el total de gastos por intereses para el 2022, comparado con el año anterior, se debe principalmente, a (i) una disminución de 9 puntos básicos en la tasa promedio pagada sobre los pasivos con costo financiero, que decrece de 2.12% en 2021 a 2.03% en 2022 y a (ii) una disminución de 1.3% en el saldo promedio de los pasivos con costo financiero, en comparación con el 2021.

La disminución del saldo promedio de pasivos con costo financiero es generada sobre todo por una disminución del 5.6% en el promedio de los depósitos a plazo fijo particulares. El decrecimiento anterior fue contrarrestado por un incremento de 2.6% en el promedio de los depósitos de cuenta de ahorro y otros.

El decrecimiento en la tasa promedio de interés sobre los pasivos con costo financiero se da principalmente por un decrecimiento de 6 puntos básicos en el costo de los depósitos a plazo fijo de clientes, el cual disminuyó de 3.50% en 2021 a 3.44% en 2022.

Análisis de Pérdidas Ocasionadas por Préstamos

Las provisiones para pérdidas en préstamos se contabilizan como gastos y se incorporan a la reserva para pérdidas en préstamos para mantener las reservas al nivel requerido. Todo castigo futuro de cualquier préstamo se carga a esta reserva.

La siguiente tabla muestra el detalle del movimiento de la provisión para pérdidas en préstamos, neta al 31 de diciembre de 2022, 2021 y 2020:

	Al 31 de Diciembre			Variación (%)	
	2022	2021	2020	2021/2022	2020/2021
(en miles de US\$, excepto porcentajes)					
Movimiento de reserva para pérdida en préstamos					
Reserva al inicio del año	467,706	383,795	165,159	21.9%	132.4%
(Reversión) provisión para pérdidas en préstamos, neta	(42,396)	155,642	280,947	n/a	(44.6%)
Recuperación de préstamos castigados	39,212	25,313	20,907	54.9%	21.1%
Préstamos castigados	31,523	97,044	83,218	(67.5%)	16.6%
Reserva al final del año	432,999	467,706	383,795	(7.4%)	21.9%
Préstamos totales	11,690,196	11,297,779	11,444,423		
Provisión cargada a gastos, neto / total de préstamos	(0.36%)	1.38%	2.45%		
Préstamos castigados / total préstamos	0.27%	0.86%	0.73%		
Préstamos castigados, netos / total préstamos	(0.07%)	0.63%	0.54%		
Reserva para pérdidas en préstamos / total de préstamos	3.70%	4.14%	3.35%		

Al 31 de diciembre de 2022, se registró una liberación neta de \$42.4 millones para la provisión cargada a gastos, neta, en comparación con una provisión neta de US\$155.6 millones en el mismo periodo de 2021. Esta liberación en reserva se da principalmente producto de una mejoría en la calidad de crédito de la cartera, como se ve reflejado en los indicadores de morosidad y prestamos en no acumulación de intereses.

Los castigos decrecieron US\$65.5 millones, de US\$97.0 millones en diciembre de 2021 (o 0.86% de los préstamos totales) a US\$31.5 millones (o 0.27% de los préstamos totales) en diciembre de 2022.

Durante el 2022, la reserva para pérdidas en préstamos del Banco decreció US\$34.7 millones, de US\$467.7 millones en diciembre de 2021 a US\$432.9 millones en diciembre de 2022. En consecuencia, nuestra razón de reserva sobre préstamos totales fue de 3.70% en diciembre de 2022, sin embargo, como resultado de una disminución en la morosidad, la cobertura de la reserva sobre prestamos vencidos y atrasados mejoro a 137.74% (2021:122.72%). Con base en nuestros modelos NIIF 9 y los modelos de reserva complementarios, consideramos que el saldo actual de la reserva para pérdidas crediticias cubre adecuadamente el riesgo crediticio de la cartera de préstamos del Banco.

Otros ingresos (gastos)

En la tabla a continuación se presenta la información sobre otros ingresos (gastos), neto, al 31 de diciembre de 2022, 2021 y 2020, respectivamente:

	Al 31 de Diciembre			Variación (%)	
	2022	2021	2020	2021/2022	2020/2021
	(en miles de US\$, excepto porcentajes)				
Otros ingresos (gastos):					
Honorarios y otras comisiones	313,279	256,690	204,466	22.0%	25.5%
Primas de seguros, neta	38,516	32,688	35,593	17.8%	(8.2%)
(Pérdida) ganancia en instrumentos financieros, neta	(94,685)	8,346	19,252	n/a	(56.6%)
Otros ingresos, neto	28,471	29,232	30,439	(2.6%)	(4.0%)
Gastos por comisiones y otros gastos	(111,087)	(92,269)	(78,873)	20.4%	17.0%
Total de otros ingresos, neto	174,494	234,687	210,877	(25.6%)	11.3%

El total de otros ingresos, neto disminuyo US\$60.2 millones o 25.6% en 2022 pasando de US\$234.7 millones en diciembre 2021 a US\$174.5 millones en diciembre 2022, principalmente por la disminución de US\$103.0 millones en ganancia en instrumentos financieros, neta y el aumento de US\$37.8 millones en honorarios y otras comisiones, neto.

Para el período terminado el 31 de diciembre de 2022, los honorarios y otras comisiones, netas representaron el 115.9% del total de Otros Ingresos, neto y lo conforman honorarios y comisiones sobre tarjetas de crédito, afiliaciones de comercios, cartas de créditos y otros. Los honorarios y otras comisiones, netas aumentaron 23.0% o US\$37.8 millones durante el 2022 en comparación con el mismo período en 2021. Los honorarios y otras comisiones aumentaron US\$56.6 millones o 22.0% de US\$256.7 millones a US\$313.3 millones entre los períodos terminados al 31 de diciembre de 2021 y 2022. Adicionalmente, el gasto de comisiones y otros gastos aumento US\$18.8 millones o 20.4%, a US\$111.1 millones como resultado del aumento de 29.1% en ingreso de comisiones de tarjetas de débito y crédito, como resultado de un mayor volumen de transacciones.

Al 31 de diciembre de 2022, el Banco experimentó un notable aumento en el número de tarjetas de crédito y débito emitidas, pasando de 1.3 millones en diciembre de 2021 a 1.6 millones en diciembre de 2022, lo que representa un incremento del 17.3%. Asimismo, se registró un incremento del 35.5% en el número de transacciones realizadas con tarjetas de crédito y débito, que pasaron de 191.5 millones en el 2021 a 259.5 millones en el mismo período de 2022.

Las primas de seguros netas aumentaron en 17.8% para el año terminado el 31 de diciembre de 2022, al comprarlo con el mismo periodo en 2021, principalmente debido a: (i) un aumento en las primas netas del 8.4%, y (ii) una disminución en los siniestros netos de 21.6%.

Para el año terminado al 31 de diciembre de 2022, se obtuvo una pérdida en instrumentos financieros, neta de US\$94.7 millones, debido al incremento en las tasas de interés y márgenes crediticios, que afectaron negativamente la valoración de nuestra cartera de inversiones. Como referencia, la tasa de interés de los bonos

del Tesoro de los E.E.U.U. a 1 año, 3 años y 5 años aumentaron 433 puntos básicos, disminuyeron 327 puntos básicos y 274 puntos básicos, respectivamente.

Los otros ingresos, neto, mayormente compuestos por dividendos, servicios bancarios, fluctuaciones cambiarias, netas e ingresos varios, disminuyeron US\$0.8 millones o 2.6%, comparado con el mismo periodo en el 2021, como resultado de pérdidas no realizadas en el fondo de cesantía del Banco, contrarrestado por un aumento en los dividendos recibidos y un aumento en los servicios bancarios.

Gastos Generales y Administrativos

La siguiente tabla detalla los principales gastos generales y administrativos para los años terminados el 31 de diciembre de 2022, 2021 y 2020:

	Al 31 de Diciembre			Variación (%)	
	2022	2021	2020	2021/2022	2020/2021
	(en miles de US\$, excepto porcentajes)				
Gastos generales y administrativos:					
Salarios y otros gastos de personal	171,375	162,629	166,278	5.4%	(2.2%)
Depreciación y amortización	30,679	28,385	28,517	8.1%	(0.5%)
Gastos de propiedades, mobiliario y equipo	29,965	25,119	22,727	19.3%	10.5%
Otros gastos	94,777	80,764	72,739	17.4%	11.0%
Total de gastos generales y administrativos	326,796	296,898	290,261	10.1%	2.3%
Eficiencia operativa	35.73%	33.38%	32.68%		
Gastos generales y administrativos / Activos promedio	1.74%	1.56%	1.50%		

El total de gastos generales y administrativos aumento US\$29.9 millones o 10.1%, a US\$326.8 millones en 2022 de US\$296.9 millones en 2021.

Los salarios y otros gastos de personal es el principal componente de los gastos generales y administrativos, representando el 52.4% en el 2022 (54.8% en el 2021). El total de salarios y otros gastos de personal decreció 5.4% o US\$8.7 millones durante el 2022. El incremento del 5.4% en salarios y otros gastos de personal que se debió principalmente a la combinación de un moderado incremento en salarios y un aumento de 3.6% en el número de colaboradores.

El total de gastos por depreciación y amortización presentó un aumento de US\$2.3 millones o 8.1% de US\$28.4 millones al 31 de diciembre de 2021 a US\$30.7 millones en el mismo período 2022. Este incremento se debió en gran medida a la inversión de capital en tecnología a medida que el Banco continúa desarrollando sus capacidades tecnológicas en múltiples plataformas

El gasto de propiedades, mobiliario y equipo, que incluye mantenimientos, reparaciones y alquileres presentó un aumento de US\$4.8 millones o 19.3%, pasando de US\$25.1 millones a US\$29.9 millones entre los períodos terminados al 31 de diciembre de 2021 y 2022, principalmente por un aumento de US\$4.2 millones relacionado a la implementación y mantenimiento de nuevas y existentes plataformas tecnológicas.

Finalmente, los otros gastos que incluyen propaganda, honorarios profesionales, electricidad y teléfono, útiles y papelería, seguridad, gastos y honorarios legales, seguros, y otros, tuvieron un aumento de US\$14 millones o 17.4% pasando de US\$80.8 millones al 31 de diciembre de 2021 a US\$94.8 millones en el 2022, (i) un aumento de US\$9.7 millones en los honorarios profesionales, de los cuales US\$7.0 pertenecen al negocio de tarjetas, y (ii) un aumento de US\$2.3 millones en otros gastos.

La eficiencia operativa de Grupo Financiero BG, S.A., medida en términos del total de gastos generales y administrativos como porcentaje del ingreso neto de intereses y otros ingresos, pasó de 33.38% al 31 de diciembre de 2021 a 35.73% durante el mismo período en 2022. La estrategia de las subsidiarias bancarias de GFBG establece que uno de los objetivos básicos de la institución es mejorar su eficiencia operativa. La administración de la misma considera que los gastos e inversiones que han estado llevando a cabo tendrán efectos positivos en el manejo de sus operaciones en el futuro y mejorará los niveles de eficiencia por encima de los niveles actuales, los cuales son considerados muy adecuados bajo estándares bancarios universales.

Impuestos

El impuesto sobre la renta estimado es de US\$70.0 millones (2021: US\$43.2 millones) sobre una utilidad financiera de las compañías constituidas en la República de Panamá de US\$614.5 millones (2021: US\$367.5 millones). La tasa efectiva promedio del impuesto sobre la renta estimado para el año terminado al 31 de diciembre de 2021 es de 11% (2021: 12%) y la tasa de impuesto sobre la renta aplicable a la renta neta gravable según la legislación vigente en la República de Panamá es de 25% (2021: 25%) o el cálculo alternativo, el que resulte mayor.

E. Análisis de perspectivas

En el actual entorno financiero, Grupo Financiero BG, S.A., por medio del Banco, muestra un sólido balance con una saludable capitalización de 16.43% a total de activos y de 24.16% a activos ponderados por riesgo (por encima del 8% mínimo requerido por la Superintendencia de Bancos de Panamá); y altos niveles de liquidez (de 39.04% de liquidez regulatoria por encima del 30% exigido bajo regulación bancaria) o US\$4,218.9 millones en inversiones liquidas primarias que lo componen depósitos e inversiones en instrumentos de renta fija de alto grado de liquidez y calidad crediticia que han experimentado un buen comportamiento en la situación financiera actual.

Discusión del Estado Consolidado de Situación Financiera

A continuación, se presenta un resumen del estado consolidado de situación financiera de Grupo Financiero BG, S.A. y subsidiaria para los años terminados el 31 de diciembre de 2022, 2021 y 2020:

	Al 31 de Diciembre			Variación (%)	
	2022	2021	2020	2021/2022	2020/2021
(en miles de US\$, excepto porcentajes)					
Activos:					
Efectivo y depósitos en bancos	661,997	650,332	800,585	1.8%	(18.8%)
Inversiones y otros activos financieros, neto	5,279,838	6,200,150	5,646,470	(14.8%)	9.8%
Préstamos	11,690,196	11,297,779	11,444,423	3.5%	(1.3%)
Reserva para pérdidas en préstamos	(432,999)	(467,706)	(383,795)	(7.4%)	21.9%
Comisiones no devengadas	(38,496)	(36,092)	(37,045)	6.7%	(2.6%)
Otros activos	1,465,677	1,357,360	1,361,145	8.0%	(0.3%)
Total de activos	18,626,212	19,001,823	18,831,782	(2.0%)	0.9%
Pasivos y Patrimonio:					
Depósitos					
A la vista	2,879,397	3,158,037	2,974,926	(8.8%)	6.2%
Ahorro	5,058,674	4,936,739	4,447,140	2.5%	11.0%
A plazo					
Particulares	5,093,904	5,542,125	5,866,362	(8.1%)	(5.5%)
Interbancarios	1,942	2,095	6,288	(7.3%)	(66.7%)
Total de depósitos	13,033,917	13,638,996	13,294,716	(4.4%)	2.6%
Financiamientos	1,277,527	1,193,646	1,204,149	7.0%	(0.9%)
Otros pasivos	1,253,629	990,321	1,235,825	26.6%	(19.9%)
Total de Pasivos	15,565,073	15,822,963	15,734,690	(1.6%)	0.6%
Patrimonio	3,061,139	3,178,860	3,097,093	(3.7%)	2.6%
Total de pasivos y patrimonio	18,626,212	19,001,823	18,831,782	(2.0%)	0.9%

Al 31 de diciembre de 2022, los activos totales de Grupo Financiero BG, S.A. disminuyeron 2.0% a US\$18,626.2 millones, los cuales estaban conformados por US\$11,218.7 millones en préstamos netos de reserva y comisiones no devengadas (60.2% del total de activos), US\$5,279.8 millones en inversiones (28.3% del total de activos), US\$662.0 millones en efectivo y depósitos en bancos (3.6% del total de activos) y US\$1,465.7 millones en otros activos (7.9% del total de activos). Por otro lado, los depósitos recibidos disminuyeron US\$605.1 millones o 4.4%, de US\$13,033.9 millones en 2022 a US\$13,639.0 millones en 2021, y el patrimonio disminuyó US\$117.7 millones o 3.7% a US\$3,061.1 millones en 2022.

El portafolio de inversiones disminuyó 14.8% a US\$5,279.8 millones en el 2022 o una disminución de US\$920.3 millones. Este portafolio está conformado por (i) aceptaciones bancarias, papel comercial, letras del tesoro y fondos mutuos extranjeros (ii) "Mortgage Backed Securities" (MBS), "Collateralized Mortgage Obligations" (CMOs) y "Asset Backed Securities" (ABS) (iii) bonos corporativos y fondos de renta fija extranjeros (iv) bonos corporativos y fondos de renta fija locales (v) bonos de la República de Panamá y (vi) acciones de capital y fondos mutuos de renta variable. Históricamente la política de la subsidiaria de GFBG ha sido mantener altos niveles de liquidez colocados en activos de la más alta calidad y con extrema liquidez.

El portafolio de MBS del Banco está constituido en un 100% por MBS garantizados en un 100% en cuanto a su pago de capital e intereses por las agencias Government National Mortgage Association (GNMA), la cual es una agencia propiedad del Gobierno Federal de los Estados Unidos y cuenta con la garantía explícita del mismo, Federal National Mortgage Association (FNMA) o Federal Home Loan Mortgage Corporation (FHLMC), las cuales cuentan con calificaciones de riesgo AAA de Moody's y Fitch Rating Inc., sobre su deuda de contraparte; los MBS garantizados por las citadas agencias tienen como garantía y fuente de pago primaria un conjunto de hipotecas residenciales sobre viviendas que deben cumplir con las políticas que mantienen estos programas. De igual forma, el 46.4% del portafolio de CMOs del Banco está respaldado en un 100% por MBS emitidos por GNMA, FNMA o FHLMC.

Al 31 de diciembre de 2022, la cartera de préstamos del Banco creció 3.5%, de US\$11,297.8 millones en diciembre de 2021 a US\$11,690.2 millones en diciembre de 2022. Durante este periodo, la cartera hipotecaria residencial aumentó de US\$4,713.8 millones a US\$4,797.5 millones, 1.8% o US\$83.7 millones, los préstamos de consumo aumentaron US\$92.5 millones de US\$1,717.0 millones a US\$1,809.5 millones, o 5.4% y la cartera empresarial aumento US\$180.0 millones de US\$4,454.3 millones a US\$4,634.3 millones, o 4.0%.

Por el lado de los pasivos, la subsidiaria continúa fortaleciendo su diversificada y estable base de depósitos de clientes y financiamientos externos. La base de depósitos disminuyó un total de US\$605.1 millones o un 4.4% en el 2022. Los depósitos a plazo recibidos de particulares, principal fuente de fondos, disminuyeron US\$448.2 millones o 8.1%. Las cuentas de ahorro experimentaron un crecimiento de US\$121.9 millones o 2.5% en el 2022, alcanzando la cifra de US\$5,058.7 millones. Igualmente, las cuentas corrientes experimentaron una disminución de US\$278.6 millones o 8.8% en el 2022, pasando de US\$3,158.0 millones en 2021 a US\$2,879.4 millones en 2022.

De conformidad con las políticas financieras del Banco, hemos logrado desarrollar y tener acceso a múltiples alternativas de financiamiento de mediano y largo plazo. Al 31 de diciembre de 2022, el total de las obligaciones y colocaciones de mediano y largo plazo del Banco aumentaron en US\$83.9 millones, o un 7.0%, a US\$1,277.5 millones, comparado con el mismo periodo de 2021.

El patrimonio de GFBG, decreció un 3.7% o US\$117.7 millones, pasando de US\$3,178.8 millones en el 2021 a US\$3,061.1 millones en el 2022 principalmente al aumento en las utilidades no distribuidas de US\$217.8 millones o 12.8% menos una disminución en la reserva de capital de US\$352.1 millones o 375.2%. La sólida base de capital permitió absorber el decrecimiento de los activos de 2.0%, manteniendo una saludable capitalización medida en base a patrimonio sobre total de activos de 16.43% al 31 de diciembre de 2022 comparada con 16.73% al 31 de diciembre de 2021.

III. DIRECTORES, DIGNATARIOS, EJECUTIVOS, ADMINISTRADORES, ASESORES Y COLABORADORES

1. Directores, Dignatarios, Ejecutivos y Administradores

La Junta Directiva de Grupo Financiero BG, S.A. y Banco General, S.A. está conformada por los mismos miembros que son los siguientes:

Raúl Alemán Zubieta – Director y Presidente

Nacionalidad: Panameña
Fecha de Nacimiento: 23 de febrero de 1953
Dirección Comercial: Torre Banco General – Piso E2
Apartado: 0816-00843, Panamá, Rep. de Panamá
Correo Electrónico: info@bgeneral.com
Teléfono: 303-7000

Graduado de Finanzas y Economía de Negocios de la Universidad de Notre Dame, South Bend, Indiana, y de Maestría en Administración de Empresas de la Universidad de Tulane, New Orleans, Luisiana. Ex Presidente de la Asociación Panameña de Bancos (APABANCOS) y de la Asociación Bancaria de Panamá. Actualmente es Director de Empresa General de Inversiones, S.A., Grupo Financiero BG, S.A., Banco General (Costa Rica), S.A., Banco General (Overseas), Inc., BGV Securities Holdings USA, LLC, BGV Securities USA, LLC, BGV Financial Advisors USA, LLC, Petróleos Delta, S.A., IGP Trading, Corp., Lubricantes Delta, S.A., Servicios Uruguay, S.A., Propiedades Petrodelta, S.A., Empresa General de Capital, S.A., ProFuturo – Administradora de Fondos de Pensiones y Cesantía, S.A., General de Seguros, S.A., Commercial Re Overseas, Ltd., BG Investment Co. Inc., BG Trust, Inc. y BG Valores, S.A.

Juan Raúl Humbert Arias – Director y Vicepresidente

Nacionalidad: Panameña
Fecha de Nacimiento: 29 de junio de 1963
Dirección Comercial: Torre Banco General – Piso E2
Apartado: 0816-00843, Panamá, Rep. de Panamá
Correo Electrónico: info@bgeneral.com
Teléfono: 303-7000

Graduado en Administración de Empresas de la universidad de Notre Dame, South Bend, Indiana, y de Maestría en Administración de Empresas de la universidad de Texas, Austin, Texas. Actualmente Vicepresidente Ejecutivo y Gerente General de Banco General, Director de Grupo Financiero BG, S.A., Banco General (Overseas), Inc., Banco General (Costa Rica), S.A., ProFuturo – Administradora de Fondos de Pensiones y Cesantía, S.A., General de Seguros, S.A., Commercial Re Overseas, Ltd., BG Investment Co. Inc., BG Trust, Inc., BG Valores, S.A., Vale General, S.A., BGV Securities Holdings USA, LLC, BGV Securities USA, LLC, BGV Financial Advisors USA, LLC, Yappy, S.A., Fondo General de Inversiones, S.A., Fondo General de Retorno Total, S.A., Empresa General de Inversiones, S.A., Empresa General de Capital, S.A., Empresa General de Petróleos, S.A., Petróleos Delta, S.A., Pesquera Taboguilla, S.A., Promarina, S.A., Inversiones Pleamar, S.A., y MHC Holdings, Ltd., entre otras.

Juan Ramón Brenes Stanziola – Director y Secretario

Nacionalidad: Panameña
Fecha de nacimiento: 9 de junio de 1967
Domicilio comercial: Avenida Samuel Lewis, Torre Banistmo – Piso 11
Apartado: 0816-00290, Panamá, Rep. de Panamá
Correo Electrónico: info@bgeneral.com
Teléfono: 303-7000

Graduado en Ingeniería Mecánica de la universidad de Massachusetts, Lowell, Massachusetts, y de Maestría en Economía Empresarial de la Escuela de Negocio de INCAE. Actualmente es Director de MHC Holdings, Ltd., Presidente de Caldera Energy Corp. y Electrogeneradora del Istmo, S.A., Director de Panama Power Holdings, Inc., Inmobiliaria San Fernando, S.A., Torres Andinas, S.A.S., Grupo Financiero BG, S.A. y Banco General (Overseas), Inc.

Carlos Alberto Motta Fidanque – Director y Tesorero

Nacionalidad: Panameña
Fecha de Nacimiento: 29 de junio de 1972
Dirección Comercial: Complejo Business Park-Torre Este – Piso 6
Apartado: 0831-02678, Panamá, Rep. de Panamá
Correo Electrónico: info@bgeneral.com
Teléfono: 303-7000

Graduado en Administración de Empresas de Boston College, Carroll School of Management, Chesnut Hill, Massachusetts, y de Maestría en Administración de Empresas del Thunderbird School of Global Management, Phoenix, Arizona. Actualmente es Director y Miembro del Comité Ejecutivo de Motta International, S.A., miembro del directorio de Inversiones Bahía, ASSA Compañía de Seguros, S.A., COPA Holdings, Bahía Motors, Motco Inc., Junior Achievement Worldwide, Fundación IFF Panamá (Festival de cine de Panamá), y Fundación Alberto Motta.

Álvaro Alfredo Arias Arias – Director

Nacionalidad: Panameña
Fecha de Nacimiento: 7 de diciembre de 1955
Dirección Comercial: Calle 50 y 74 San Francisco, Panamá
Apartado: 0830 – 1580, Panamá, Rep. de Panamá
Correo Electrónico: info@bgeneral.com
Teléfono: 303-7000

Graduado en Administración de Negocios de la universidad de Georgetown, Washington, DC, y de Doctorado en Jurisprudencia, de la Escuela de Derecho de la Universidad de Georgetown, Washington, DC. Ex Asociado de la firma de abogados Galindo, Arias, & López. Actualmente es abogado - socio fundador de la firma Arias, Alemán & Mora, Director de Grupo Financiero BG, S.A., Banco General (Overseas), Inc., y BG Trust, Inc.

Ricardo Manuel Arango Jiménez – Director

Nacionalidad: Panameña
Fecha de Nacimiento: 11 de noviembre de 1960
Dirección Comercial: Edificio ARIFA, piso 10, Boulevard Oeste, Santa María
Apartado: 0816 – 01098, Panamá, Rep. de Panamá
Correo Electrónico: info@bgeneral.com
Teléfono: 303-7000

Graduado en Derecho y Ciencias Políticas en la Universidad de Panamá y de Maestría en Derecho de la universidad de Harvard, Cambridge, Massachusetts y la universidad de Yale, New Haven, Connecticut. Ex Abogado de la firma White & Case en Nueva York, E.E.U.U. Actualmente es abogado - socio de la firma Arias, Fábrega & Fábrega, Director de Grupo Financiero BG, S.A., Banco General (Overseas), Inc., BG Investment Co., Inc., MHC Holdings, Ltd, Banco Latinoamericano de Comercio Exterior, S.A., y Autoridad del Canal de Panamá. Además, es miembro del Consejo Empresarial de América Latina (CEAL).

Emanuel González Revilla Lince – Director

Nacionalidad: Panameña
Fecha de Nacimiento: 26 de noviembre de 1966
Dirección Comercial: Avenida Samuel Lewis, Torre Banistmo
Apartado: 0832-1274, Panamá, Rep. de Panamá.
Correo Electrónico: info@bgeneral.com
Teléfono: 303-7000

Graduado en Administración de Empresas de la universidad de Pennsylvania, The Wharton School, Philadelphia, Pennsylvania, y de Maestría en Administración de Empresas de la universidad de Miami, Miami, Florida. Actualmente es Director de MHC Holdings, Medcom Panamá, S.A., Cable Onda, S.A., Grupo Financiero BG, S.A., Banco General (Overseas), Inc., Petróleos Delta, S.A., Empresa General de Capital, S.A., Melones Oil Terminal Inc., y Trader Tanker Group.

Alberto Cecilio Motta Page – Director

Nacionalidad: Panameña
Fecha de nacimiento: 2 de marzo de 1970
Domicilio comercial: Inversiones Bahía, Edificio Business Park, Costa del Este
Apartado: 0831-02678, Panamá, Rep. de Panamá
Correo Electrónico: info@bgeneral.com
Teléfono: 303-7000

Graduado de Banca y Finanzas de la universidad de Northwood, Tampa, Florida. Actualmente es Presidente de Inversiones VISMAR, S.A. Director de Grupo Financiero BG, Banco General (Overseas), Inc., Motta Internacional, S.A., Bahía Motors, S.A., Ideal Living Corp., Guanacaste Development Corp., Grupo ASSA, S.A., Televisora Nacional, S.A., Belle Blue, Inc. y Taboguilla Holding, S.A.

Luis Carlos Motta Vallarino – Director

Nacionalidad: Panameña
Fecha de Nacimiento: 21 de mayo de 1965
Domicilio Comercial: Zona Libre de Colón
Apartado: 0302-00508, Panamá, Rep. de Panamá
Correo Electrónico: info@bgeneral.com
Teléfono: 303-7000

Graduado de Boston College, Boston, Massachusetts, y de Maestría en Administración de Empresas de la universidad de Babson, Wellesley, Massachusetts. Actualmente es Presidente y Gerente General de J. Cain & Co., Inc., Director de Grupo Financiero BG, S.A., Banco General (Overseas), Inc., ASSA Compañía de Seguros, S.A. y Logistics Services of Panama, J. Cain Panamá Pacífico, S.A., The Corporate Management & Company, Inc., y Colón Import & Export ZLC, S.A.

Oswaldo Félix Mouynés Guaragna – Director

Nacionalidad: Panameña
Fecha de nacimiento: 10 de enero de 1951
Domicilio comercial: Inversiones Bahía, Edificio Business Park, Costa del Este
Apartado: 0834-00135 Panamá
Correo Electrónico: info@bgeneral.com
Teléfono: 303-7000

Graduado en Administración de Empresas y Economía de la universidad de Tennessee, Knoxville, Tennessee. Actualmente es Director de GBM Corporation, Televisora Nacional, S.A., ASSA Compañía de Seguros (Panamá y Nicaragua), Banco de Finanzas (Nicaragua), ASSA Tenedora S.A. (Panamá), Grupo Financiero BG, S.A., Banco General (Overseas), Inc y Banco General (Costa Rica), S.A.

Francisco José Salerno Abad – Director

Nacionalidad: Panameña
Fecha de nacimiento: 27 de noviembre de 1951
Domicilio comercial: Bahía Motors, Calle 50
Apartado: 0834-00135, Panamá, Rep. de Panamá
Correo Electrónico: info@bgeneral.com
Teléfono: 300-1500

Graduado en Administración de Empresas de la universidad de Florida State, Tallahassee, Florida. Ex Director de Banco Continental de Panamá y Ex Vicepresidente de la Cámara de Comercio, Industrias y Agricultura. Actualmente es Presidente de Glasgow Financial Holdings, Inc., la Junta Directiva de Bahía Motors, S.A., Sistemas Integrados de Generación S.A., Eurostone Panama Inc., y Sanae Real Estate Holding Co., Director de Grupo Financiero BG, S.A., Banco General (Overseas), Inc.

Francisco Ernesto Sierra Fábrega – Director

Nacionalidad: Panameña
Fecha de Nacimiento: 10 de septiembre de 1964
Dirección Comercial: Torre Banco General – Piso E2
Apartado: 0816-00843, Panamá, Rep. de Panamá
Correo Electrónico: info@bgeneral.com
Teléfono: 303-7000

Graduado en Administración de Empresas de la universidad de Georgetown, Washington, DC, y de Maestría en Administración de Empresas de la universidad de Texas, Austin, Texas. Actualmente es Vicepresidente Ejecutivo y Sub-Gerente General de Banco General, Director BG Valores, S.A., ProFuturo, Vale General, S.A., BG Investment Co., Inc., Banco General (Costa Rica), S.A., Yappy, S.A., General de Seguros, S.A., BGV Securities Holdings USA, LLC, BGV Securities USA, LLC, BGV Financial Advisors USA, LLC, Fondo General de Inversiones, S.A., Fondo General de Retorno Total, S.A., Promarina, S.A., Pleamar S.A., y de la Autoridad del Canal de Panamá, entre otras. Fue asesor de la Comisión de Grado de Inversión de la República de Panamá (julio 2009-agosto 2011) y de la Comisión Asesora del Fondo Soberano de la República de Panamá (2012). Ocupó el cargo de Ministro Consejero del Presidente de la República de Panamá (2014-219) (Ad honorem) y Miembro del Consejo de Relaciones Exteriores, con jerarquía de Embajador Extraordinario y Plenipotenciario (2015-219) (Ad honorem).

Ana Lucrecia Tovar de Zarak – Directora

Nacionalidad: Panameña
Fecha de Nacimiento: 12 de septiembre de 1972
Domicilio Comercial: Edificio Boulevard del Este, Oficina 601 Ave. Centenario, Costa del Este
Correo Electrónico: info@bgeneral.com
Teléfono: 303-7000

Graduada en Derecho y Ciencias Políticas en la Universidad Santa María la Antigua, Panamá, y de Maestría en Ley Internacional, Ley Bancaria y Valores, en American University, Washington, DC. Actualmente es Abogada – Socia Fundadora de Virtu Atelier Legal, Consejera Legal de la Organización de Estados Americanos (OEA). Directora de BGV Securities Holdings USA, LLC, BGV Securities USA, LLC, BGV Financial Advisors USA, LLC y Fundación Amador.

Tatiana Fábrega de Varela – Director Independiente

Nacionalidad: Panameña
Fecha de Nacimiento: 12 de abril de 1964
Dirección Comercial: Hacienda El Limón, Calle 50 y 69 San Francisco
Apartado: 0816-00843, Panamá, Rep. de Panamá
Correo Electrónico: info@bgeneral.com
Teléfono: 303-7000

Graduada en Ingeniería Industrial en la Universidad Tecnológica de Panamá, y de Maestría en Administración de Empresas en la Universidad de Santa María La Antigua, Panamá. Actualmente es Directora de Grupo Financiero BG, S.A., Banco General (Overseas), Inc., Banco General (Costa Rica), S.A., Bienes Raíces V.O., VF Holdings, Urbanizadora Costa Verde S.A., Hacienda el Limón, S.A., Aconcagua Steamship Corp., V.F. Consultants, Corp., y Capital Plaza 905, S.A.

Jaime Rolando Rivera Schwarz – Director Independiente

Nacionalidad: Guatemalteco
Fecha de Nacimiento: 17 mayo de 1953
Dirección Comercial: Ave Balboa PH #20
Apartado: 0816-00843, Panamá, Rep. de Panamá
Correo Electrónico: info@bgeneral.com
Teléfono: 303-7000

Graduado de la universidad de Northwestern, Evanston, Illinois, y de Maestría de la universidad de Cornell, Ithaca, New York. Actualmente es Director de Grupo Financiero BG, S.A., Banco General (Overseas), Inc. y Banco General (Costa Rica), S.A.

A continuación, detallamos los ejecutivos principales de Banco General, S.A. y subsidiarias:

Juan Raúl Humbert Arias – Vicepresidente Ejecutivo y Gerente General

Nacionalidad: Panameña
Fecha de Nacimiento: 29 de junio de 1963
Dirección Comercial: Torre Banco General – Piso E2
Apartado: 0816-00843, Panamá, Rep. de Panamá
Correo Electrónico: info@bgeneral.com

Graduado en Administración de Empresas de la universidad de Notre Dame, South Bend, Indiana, y de Maestría en Administración de Empresas de la universidad de Texas, Austin, Texas. Actualmente Vicepresidente Ejecutivo y Gerente General de Banco General, Director de Grupo Financiero BG, S.A., Banco General, S.A., Banco General (Overseas), Inc., BGCR, ProFuturo, General de Seguros, S.A., Commercial Re Overseas, Ltd., BG Investment Co. Inc., BG Trust, Inc., BG Valores, S.A., Vale General, S.A., BGV Securities Holdings USA, LLC, BGV Securities USA, LLC, BGV Financial Advisors USA, LLC, Yappy, S.A., Fondo General de Inversiones, S.A., Fondo General de Retorno Total, S.A., Empresa General de Inversiones, S.A., Empresa General de Capital, S.A., Empresa General de Petróleos, S.A., Petróleos Delta, S.A., Pesquera Taboguilla, S.A., Promarina, S.A., Inversiones Pleamar, S.A., y MHC Holdings, Ltd., entre otras.

Francisco Ernesto Sierra Fábrega – Vicepresidente Ejecutivo y Sub-Gerente General

Nacionalidad: Panameña
Fecha de Nacimiento: 10 de septiembre de 1964
Dirección Comercial: Torre Banco General – Piso E2
Apartado: 0816-00843, Panamá, Rep. de Panamá
Correo Electrónico: info@bgeneral.com

Graduado en Administración de Empresas de la universidad de Georgetown, Washington, DC, y de Maestría en Administración de Empresas de la universidad de Texas, Austin, Texas. Actualmente es Vicepresidente Ejecutivo y Sub-Gerente General de Banco General, Director BG Valores, S.A., ProFuturo, Vale General, S.A., BG Investment Co., Inc., BGCR, Yappy, S.A., General de Seguros, S.A., BGV Securities Holdings USA, LLC, BGV Securities USA, LLC, BGV Financial Advisors USA, LLC, Fondo General de Inversiones, S.A., Fondo General de Retorno Total, S.A., Promarina, S.A., Pleamar S.A., y de la Autoridad del Canal de Panamá, entre otras. Fue asesor de la Comisión de Grado de Inversión de la República de Panamá (julio 2009-agosto 2011) y de la Comisión Asesora del Fondo Soberano de la República de Panamá (2012). Ocupó el cargo de Ministro Consejero del Presidente de la República de Panamá (2014-2019) (Ad honorem) y Miembro del Consejo de Relaciones Exteriores, con jerarquía de Embajador Extraordinario y Plenipotenciario (2015-2019) (Ad honorem).

Federico Albert Garaizabal – Vicepresidente Ejecutivo de Banca Internacional

Nacionalidad: Española
Fecha de Nacimiento: 19 noviembre 1966
Domicilio Comercial: Torre Banco General – Piso 18
Apartado: 0816-00843, Panamá, Rep. Panamá

Graduado en Ciencias Empresariales del Colegio Universitario de Estudios Financieros (CUNEF), en Madrid, España. Ex Vicepresidente Ejecutivo y Gerente General de Corporación Banex en Costa Rica, S.A. Ex Vicepresidente de Finanzas de Primer Banco de Ahorros, S.A. (PRIBANCO), Ex Vicepresidente de Banca de Inversión en Banistmo, S.A. Ex Tesorero de la Asociación Bancaria de Costa Rica (2002-2005), Ex Director de la Bolsa Latinoamericana de Valores, S.A. (antes Bolsa de Valores de Panamá) (2001-2004 y 2008-2017), Ex Director de Compañía de Distribución Eléctrica Noreste, S.A. y Ex Director de Latinex Holdings, Inc. (2011-2017).

Makelín Arias Boyd – Vicepresidente Ejecutiva de Capital Humano y Servicios Corporativos

Nacionalidad: Panameña
Fecha de nacimiento: 29 de marzo de 1965
Domicilio comercial: Centro Operativo – Piso 2
Apartado: 0816-00843, Panamá, Rep. de Panamá

Graduada en Economía y Finanzas de Boston College, Boston, Massachusetts. Ex Gerente de Copa Courier, S.A. Ex Gerente de Compras y Ex Directora de Recursos Humanos de Copa Airlines, S.A. Ex Vicepresidente Asistente de Proyectos y Procesos y Ex Vicepresidente de Recursos Humanos y Administración de Banco Continental de Panamá, S.A. Actualmente es directora de General de Seguros, S.A., Banco General (Costa Rica), S.A., y Yappy, S.A.

Felipe Edgardo Motta Vallarino – Vicepresidente Ejecutivo de Banca Consumo

Nacionalidad: Panameño
Fecha de nacimiento: 28 de septiembre de 1963
Domicilio comercial: Centro Operativo – Piso 4
Apartado: 0816-00843, Panamá, Rep. de Panamá

Graduado en Administración de Empresas de Drake University, Des Moines, Iowa, y del Programa de Alta Gerencia en INCAE, Costa Rica. Ex Director del Instituto de Investigaciones Científicas y Servicios de Alta Tecnología – INDICASAT, Ex Director de la Cámara de Comercio de Panamá, ex Presidente de la Junta Directiva de Telered, S.A., Ex miembro del Club Activo 20-30 de Panamá, Ex Presidente de la Teletón 20-30 (1998). Actualmente es Director de ProFuturo, Vale General, S.A., Yappy, S.A., First Data Central America & Caribbean, y miembro del Latin America and Caribbean Senior Client Council de Visa International.

Enrique Sosa – Vicepresidente Ejecutivo de Banca Empresarial

Nacionalidad: Panameño
Fecha de nacimiento: 15 de febrero de 1968
Domicilio comercial: Torre Banco General – Piso E2
Apartado: 0816-00843, Panamá, Rep. de Panamá

Graduado en Administración de Empresas de American University, Washington, DC, y de Maestría en Administración de Empresas de Catholic University, Washington, DC.

Roberto Alfaro De St. Malo – Vicepresidente y Gerente General – General de Seguros

Nacionalidad: Panameña
Fecha de Nacimiento: 2 de marzo de 1970
Domicilio Comercial: Plaza Banco General – Piso 10
Apartado: 0816-00832, Panamá, Rep. de Panamá

Graduado de Finanzas en de Saint Joseph's University, Philadelphia, Pennsylvania, y de Maestría en Administración de Empresas de la Universidad Latina de Panamá. Fue Tesorero en Banco Ganadero Panamá, Vicepresidente Asistente de Banca de Inversión en Banco General, S.A., Vicepresidente y Gerente General de ProFuturo y actualmente Vicepresidente y Gerente General de General de Seguros, S.A. Fue director de LATINEX Holdings y Subsidiaria, de la Cámara de Administradores de Sociedades de Inversión y Fondos de Pensión, Ex Presidente de Cámara Panameña de Mercado de Capitales CAPAMEC y miembro actual de la Asociación Panameña de Aseguradores (APADEA).

Michelle Núñez – Vicepresidente y Gerente General – BG Valores

Nacionalidad: Panameña
Fecha de Nacimiento: 14 de Octubre de 1973
Domicilio Comercial: Plaza Banco General – Mezanine
Apartado: 0816-00843 Panamá, Rep. de Panamá

Graduada en Ingeniería Industrial de Purdue University, West Lafayette, Indiana, y de Maestría en Finanzas de la universidad de Louisville, Louisville, Kentucky. Mantiene experiencia en banca por más de 20 años en instituciones como Chase Manhattan Bank, Banco Latinoamericano de Exportaciones, S.A. y Banco Continental de Panamá, S.A. Directora en Petróleos Delta, S.A., BG Valores, S.A., BGV Securities Holdings USA, LLC, BGV Securities USA, LLC, BGV Financial Advisors USA, LLC., Fondo General de Inversiones, S.A. y Fondo General de Retorno Total, S.A.

Raúl García de Paredes – Vicepresidente y Gerente General – ProFuturo

Nacionalidad: Panameña
Fecha de Nacimiento: 26 de abril de 1979
Domicilio Comercial: Vía España y Calle Aquilino de la Guardia – Edificio No. 120
Apartado: 0816-00832, Panamá, Rep. de Panamá

Graduado en Administración de Empresas de American University, Washington DC. Fue Vicepresidente Asistente de Banca Corporativa en Banco General, S.A. Director de la Cámara de Administradores de Sociedades de Inversión y Fondos de Pensión.

Alberto Sauter – Vicepresidente y Gerente General – Banco General (Costa Rica)

Nacionalidad: Costarricense
Fecha de Nacimiento: 12 de marzo de 1966
Domicilio Comercial: Torre Banco General – Piso 2, Trejos Montealegre, Escazú
Apartado: 13811-1000, San José, Costa Rica

Graduado en Administración de Empresas de la Universidad de Costa Rica y de Maestría en Administración de Empresas de la universidad de Georgetown, Washington, DC. Ex Director de la Asociación Bancaria Costarricense (2009 a 2020).

Raúl Guizado – Vicepresidente de Cumplimiento y Seguridad Corporativa

Nacionalidad: Panameña
Fecha de nacimiento: 10 de mayo de 1964
Domicilio comercial: Centro Operativo – Piso 8
Apartado: 0816-00843, Panamá, Rep. de Panamá

Graduado de Administración de Empresas de la universidad de Fairfield, Fairfield, Connecticut, y Maestría en Tulane University School of Law, New Orleans, Louisiana, y Diplomado en Gestión de Negocios del Instituto de Estudios Superiores de Administración. Actual Primer Vicepresidente de la Junta Directiva de la Asociación Bancaria de Panamá y Director y Dignatario del gremio bancario, desde 2007. Designado como miembro del Financial Crime Compliance Advisory Group de SWIFT, representando a los bancos de Latinoamérica, desde 2019. Además, forma parte de la Junta Directiva de la Superintendencia de Sujetos No Financieros de Panamá, en representación del Consejo Nacional de la Empresa Privada, desde 2022. Anteriormente se desempeñó como Vicepresidente de Cumplimiento y Soporte de Banco Continental de Panamá, S.A.; Gerente General de Banco Alemán Platina, S.A.; y Vicepresidente de Planeamiento y Desarrollo del Banco Internacional de Panamá, S.A.

Maria Isabel Poveda Nieto – Vicepresidente de Auditoria Corporativa

Nacionalidad: Panameña
Fecha de Nacimiento: 12 de noviembre de 1972
Domicilio Comercial: Centro Operativo – Piso 6
Apartado: 0816-00843, Panamá, Rep. de Panamá

Graduada de Ingeniería de Sistemas Computacionales en la Universidad Tecnológica de Panamá, y Posgrado en Alta Gerencia en la Universidad Tecnológica de Panamá. Bachelor del Panamá Canal College y egresada del Programa de Alta Gerencia de INCAE Business School. Cuenta con Diplomados de Gestión de Líderes y Gestión de Negocios del Instituto de Estudios Superiores de Administración. Además, cuenta con certificaciones profesionales CISA (Certified Information Systems Auditor) y CDPSE (Certified Data Privacy Solutions Engineer) ambas otorgadas por ISACA, AMLCA (Anti Money Laundering Certified Associate) otorgada por FIBA y CRMA (Certified Risk Management Assurance) otorgada por el Instituto de Auditores Internos Global. Ha trabajado en Auditoría Interna de Banco General por más de 20 años, iniciando como Auditor de Sistemas. También, ejerció como Auditor de Sistemas en Banco Comercial de Panamá, S.A. y Banco Nacional de Panamá, S.A.

Eduardo E. de Oliveira T. – Vicepresidente de Riesgo Corporativo

Nacionalidad: Panameño
Fecha de nacimiento: 8 de mayo de 1967
Domicilio comercial: Torre Banco General – Piso 11
Apartado: 0816-00843, Panamá, Rep. de Panamá

Graduado en Derecho y Ciencias Políticas de la Universidad Santa María La Antigua, Panamá.

2. Asesores Legales

Alemán, Cordero, Galindo & Lee

Dirección Comercial: Humbolt Tower – Piso 2
Apartado: 0819-09132. Panamá, Rep. de Panamá
Contacto Principal: Arturo Gerbaud
Correo Electrónico: gerbaud@alcogal.com.pa
Teléfono: 269-2620

Arias, Fábrega & Fábrega

Dirección Comercial: PH ARIFA – Piso 10
Apartado: 0816-01098, Panamá, Rep. de Panamá
Contacto Principal: Ricardo M. Arango
Correo Electrónico: rarango@arifa.com
Teléfono: 205-7000

Galindo, Arias & López

Dirección Comercial: Edificio Scotia Plaza – Piso 11
Apartado: 0816-03356, Panamá, Rep. de Panamá
Contacto Principal: Cristina Lewis
Correo Electrónico: clewis@gala.com.pa
Teléfono: 303-0303

3. Auditores

KPMG

Dirección Comercial: Torre PDC
Apartado: 0816-01089, Panamá, Rep. de Panamá
Contacto Principal: Ricardo Carvajal
Correo Electrónico: rcarvajal1@kpmg.com
Teléfono: 208-0700

4. Designación por acuerdos o entendimientos

Ninguno de los Directores, Dignatarios y Ejecutivos Principales de la Compañía ha sido designado en su cargo sobre la base de cualquier arreglo o entendimiento con accionistas mayoristas, clientes o suplidores.

A. Compensación

Durante el año 2022, se pagó a los directores US\$409,436 en concepto de dietas por asistir a las reuniones de Junta Directiva y Comités, la dieta por reunión es de US\$1,000 y US\$500 respectivamente por director.

Grupo Financiero BG, S.A. no reserva un monto en provisión de pensiones, retiro y otros beneficios similares para sus Directores y Dignatarios.

B. Prácticas de la Directiva

La siguiente tabla presenta un listado de los Directores de GFBG con la fecha de inicio de sus cargos:

Directores	Inicio
Emanuel González Revilla Lince	2007
Juan Raúl Humbert Arias	2007
Raúl Alemán Zubieta	2007
Francisco José Salerno Abad	2007
Osvaldo Félix Mouynés Guaragna	2007
Ricardo Manuel Arango Jimenez	2012
Jaime Rolando Rivera Schwarz	2012
Tatiana Graciela del Carmen Fábrega Galindo de Varela	2013
Álvaro Alfredo Arias Arias	2014
Luis Carlos Motta Vallarino	2015
Juan Ramón Brenes Stanziola	2016
Alberto Cecilio Motta Page	2016
Francisco Ernesto Sierra Fábrega	2018
Ana Lucrecia Tovar de Zarak	2019
Carlos Alberto Motta Fidanque	2020

No existen contratos de prestación de servicios entre los Directores y Grupo Financiero BG, S.A. (o sus subsidiarias), que prevea la adquisición de beneficios en el evento de terminación del período.

Grupo Financiero BG, S.A. es una empresa tenedora de acciones de otras sociedades por lo que no tiene Comité de Auditoría.

C. Colaboradores

Al 31 de diciembre de 2022, Grupo Financiero BG, S.A. no contaba con ningún colaborador. A continuación, se detalla el número de colaboradores permanentes en sus subsidiarias:

Subsidiaria	Número de Colaboradores
Banco General, S.A. y subsidiarias	4,674
BGV Securities Holdings USA, LLC y subsidiarias	2
Total	4,676

D. Propiedad Accionaria

	Cantidad de Acciones	Acciones (%)	Accionistas	Accionistas (%)
Directores y Dignatarios	11,891,652	13.24%	58*	3.55%

*Se incluye sociedades y fundaciones de los Directores y Dignatarios.

Al 31 de diciembre de 2022 EGI mantenía 53,773,411 acciones de Grupo Financiero BG, S.A., que representa 59.87% de las acciones emitidas y en circulación.

Los Directores y Dignatarios de Grupo Financiero BG, S.A. no reciben opciones. Grupo Financiero BG, S.A. es una empresa tenedora de acciones por lo que no tiene colaboradores.

IV. ACCIONISTAS PRINCIPALES

Grupo Financiero BG, S.A.				
Composición Accionaria				
31 de diciembre de 2022				
<u>Grupo de Acciones</u>	<u>Número de Acciones</u>	<u>% del Número de Acciones</u>	<u>Número de Accionistas</u>	<u>% del Número de Accionistas</u>
1-500	140,694	0.16%	580	35.45%
501-1,000	184,600	0.21%	249	15.22%
1,001-2,000	319,338	0.36%	220	13.45%
2,001-5,000	760,448	0.85%	230	14.06%
5,001-10,000	822,555	0.92%	120	7.33%
10,001-50,000	3,321,889	3.70%	152	9.29%
50,001-100,000	2,544,518	2.83%	36	2.20%
100,001-500,000	7,798,930	8.68%	37	2.26%
Más de 500,001	73,930,221	82.31%	12	0.73%
Total	89,823,193	100.00%	1,636	100.00%

A. Persona Controladora

Al 31 de diciembre de 2022, Empresa General de Inversiones, S.A. es dueña del 59.87% de las acciones emitidas y en circulación de Grupo Financiero BG, S.A.

B. Cambios en el Control Accionario

A la fecha de este informe no habido cambios en el control accionario de la Compañía.

V. PARTES RELACIONADAS, VINCULOS Y AFILIACIONES

A. Las partes relacionadas de GFBG son las siguientes personas y compañías:

- Los Directores de Grupo Financiero BG, S.A. son:

Raúl Alemán Zubieta	Álvaro Alfredo Arias Arias
Juan Raúl Humbert Arias	Luis Carlos Motta Vallarino
Emanuel González Revilla Lince	Juan Ramón Brenes Stanziola
Francisco José Salerno Abad	Alberto Cecilio Motta Page
Oswaldo Félix Mouynés Guaragna	Francisco Ernesto Sierra Fábrega
Ricardo Manuel Arango Jiménez	Ana Lucrecia Tovar de Zarak
Jaime Rolando Rivera Schwarz	Carlos Alberto Motta Fidanque
Tatiana Fábrega de Varela	

- Grupo Financiero BG, S.A. es la sociedad controladora del 100% de las acciones de: (i) Banco General, S.A., y subsidiarias, y (ii) BGV Securities Holdings USA, LLC y subsidiarias.

- Los cónyuges de los directores son:

Liliana Brin de Alemán	Ana María Martínez de Motta
María D. Cabarcos de Humbert	Carmen de Diego de Mouynés
Analida Virzi de Motta	Lucía Miró de González Revilla
Julieta Carrizo de Brenes	Ximena Eleta de Sierra
María E. Arosemena de Arango	Iván Zarak Arias
Angela Teresa de Diego de Arias	José Ramón Varela C.
Ana Lorena Stagg de Motta	María Elena Márquez Amado

4. Las siguientes compañías son partes relacionadas de GFBG al tener Directores o Dignatarios en común:

911 Holding Company, S.A.	Hilver Managment - Corotu Enterprise
AAM Holding, Inc.	Hydro Caysan, S.A.
Academia Latinoamericana de Aviación	Ideal Club, Corporation
Aconcagua Steamship Corporation	Ideal Living, Corporation
Actividades Chiricanas, S.A.	Ilford Bunkering Services S.A.
Actividades Nacionales II, S.A.	Imanu Immunotherapy Inc.
Actividades Nacionales, S.A.	Ingeniería Continental, S.A.
Administradora Sertel, S.A.	Inmobiliaria Volt State, S.A.
Advertising and Visual Solutions, S.A.	Inmobiliaria Anma
Aerolibre de Panama, S.A.	Inmobiliaria Atival, S.A.
Aerolibre, S.A.	Inmobiliaria Avila, S.A.
Afel, S.A.	Inmobiliaria Chame, S.A.
Agencias Asa Posters, S.A.	Inmobiliaria Estival, S.A.
Agharian Foundation	Inmobiliaria Horizonte, S.A.
Agrícola San Jorge, S.A.	Inmobiliaria Juliana, S.A.
AGRM Tenedora, S.A.	Inmobiliaria K69, S.A.
Agroganadera del Oeste, S.A.	Inmobiliaria K72, S.A.
Agroganadera Rio Claro, S.A.	Inmobiliaria K75, S.A.
Ajustes y Avalúos Istmeños, S.A.	Inmobiliaria La Curumba, S.A.
Alana Investment, Inc.	Inmobiliaria Los Guayacanes, S.A.
Albana Real State Corporation	Inmobiliaria Pabo, S.A.
Alberpas, S.A.	Inmobiliaria Playa Blanca, S.A.
Albion Overseas, S.A.	Inmobiliaria Rio Caldera, S.A.
Aled Estates, S.A.	Inmobiliaria San Fernando, S.A.
Algor, S.A.	Inmobiliaria Veintiuno, S.A.
Allariz 119, S.A.	Inter Planetary Enterprises, Inc.
Allsand Holding, S.A.	Interex, S.A.
Almacenes Internacionales, S.A.	International Aircraft Operators S.A.
AM Aircraft Holdings, S.A.	International Ness Corporation, S.A.
Amia Properties, S.A.	International Stores Corporation (Anguiles)
Anacar Holdings, S.A.	International Stores Corporation (BVI)
Anchovetas, S.A.	International Stores Corporation (Sucursal Panama)
Ancon Bunkering Services, S.A.	Intwest Ltd.
ANLUJE, S.A.	Inveray Bunkering Services, S.A.
Anta Educación, S.A.	Inversiones Anma Unidas
Aquavita 600, S.A.	Inversiones Arifa, S.A.
Aramo Europa, Inc.	Inversiones Bahía, Ltd.
Aramo Management Corporation	Inversiones Bejuco, S.A.
Aria 32B, S.A.	Inversiones Calle Estudiante, S.A.
Arialemo, S.A.	Inversiones Cariguana, S.A.
Arias, Alemán & Mora	Inversiones Fanivan, S.A.
Arias, Fabrega & Fabrega	Inversiones Gabanico, S.A.
Aride Holdings Inc.	Inversiones Hydro-Fortuna, S.A.
Arles Internacional, S.A.	Inversiones Jomel, S.A.
Arlow Capital, Inc.	Inversiones M.G.M., S.A.
Asesora Inmobiliaria Pluton	Inversiones M.G.M.A., S.A.
Ashland Maritime, S.A.	Inversiones M.L.G., S.A.

Asociación para el Desarrollo Sostenible de El Valle de Antón (ADESVA) (Común)	Inversiones Mahjong, S.A.
ASSA Capitales, S.A.	Inversiones Masai Mara, S.A.
ASSA Compañía de Seguros, S.A. (nicaragüense)	Inversiones Meregilda, S.A.
ASSA Compañía de Seguros, S.A. (panameña)	Inversiones Mirabella BV, S.A.
ASSA Compañía de Seguros, S.A. Costa Rica	Inversiones Panama Viejo, S.A.
ASSA Compañía Tenedora, S.A.	Inversiones Pleamar, S. A.
Atlantic Sun Finance, Inc.	Inversiones Reger, S.A.
Atlantic Sun Foundation	Inversiones Remedios, S.A.
Attenza Electronics, S.A.	Inversiones Ronaly, S.A.
Avícola Chiricana, S.A.	Inversiones Ropa, S.A.
Bahía 507 Realtors, Inc.	Inversiones Tosca
Bahía Fanedso, S.A.	Inversiones Vismar, S.A.
Bahía Investment Group Inc.	Inversionista Los Ancares, S.A.
Bahía Motors, S.A.	Iron Capital Inc.
Bajo Investments Corporation	Irvine Properties Corporation
Banco de Finanzas, S.A.	Isaval Holdings Inc.
Banco La Hipotecaria, S.A.	Ishop Colombia, S.A.S.
Banco Latinoamericana de Comercio Exterior, S.A. (BLADEX)	Ishop Costa Rica, S.A.
Bartow Trading Enterprises Ltd.	Ishop El Salvador S.A.
Bay Motor, S.A.	Ishop Group Holdings, S.A.
Bazinga Corporation	Ishop Honduras, S.A.
BBC Holdings, Inc.	J. Cain & Co.
Beachline, S.A.	JAJ, S.A.
Begonias 6, S.A.	Jolinguan S.A.
Belle Blue Inc.	JPMC Holdings, Inc.
Bienes Raíces GPH, S.A.	Juegos de Video de Chile, SPA
Bienes Raíces VF	Juegos de Video de Colombia S.A.S.
Bienes y Raíces Guarisa, S.A.	Kent International Holdings Ltd.
Bienes y Valores S.H., S. A.	La Bajada del Mercado, S.A.
Bijao Paradise, S.A.	La Bajada del Valle, S.A.
Blue Fish Panama, S.A.	La Hermosa, S.A.
Bobypas, S.A.	La Hipotecaria, S.A. DE C.V.
Bolos El Dorado, S.A.	La Propiedad del Limón, S.A.
Borken Finance, Inc.	La Rinconada, S.A.
Brecar Holdings, S.A.	La Vista 28, S.A.
Bridgeline Corporation	Landmark Finance, Ltd.
Brijo Corporation	Las Perlas Investment Corporation
Bristol Development Limited	Las Tres Marias Properties Inc.
Browley Corporation	Latamel Distribuidora, S.R.L. de C.V.
Buena Ventura Paradise, S.A.	Latcapital Solutions Inc.
Bunker Vessel Management, S.A.	Lecanto Bunkering Services, S.A.
C.A. Advisors, Ltd.	Licre PDB
Caldera Energy Corporation	LMGR Tenedora, S.A.
Canpastem, Inc.	Logistic Panama, S.A. (LOPASA)
Capela Investment Group, S.A.	Logística y Mercadeo, S.A.
Capital Plaza 905, S.A.	Logistics Services Colombia
Cariguana Development, Inc.	Logistics Services Panama
Carilu Investments, S.A.	Los Portales #12, S.A.
Carlinco, S.A.	Los Portales #8, S.A.

Carnation Holding Corporation	Los Portales #9, S.A.
Cartoplastic, S.A.	Los Urales, S.A.
Casa Bella Vista, S.A.	Lucari Golf Investments, S.A.
Casa Bruja Brewing Co.	Luna Santa Maria Ventures Corporation
Casa Esperanza Pro Rescate del Niño en la Calle	Lynsaco, S. A.
Casacoral, S.A.	Maclachlan Dennin & Asociados
Causa Nuestra, S.A.	Madepas, S.A.
Cedar Pine Inc.	Magallan Consortium, S.A.
Central Agrícola de Veraguas, S.A.	Magalma Holdings, Inc.
Century Bunkering Services, S.A.	Mahi Mahi, S.A.
Cherryridge, S.A.	Mani Ventures, S.A.
Chonchi, S.A.	Marea 10, S.A.
Cía. de Mariscos Islas de las Perlas, S.A.	Marea 2-40, S.A.
Clearlake Investmets Ltd.	Marina del Rey 9, S.A.
CM Trading El Salvador	Marketing Events, S.A.
CM Trading Panama, S.A. (Arturo Calle Panama)	Marvista, S.A.
Coastline Capital Group Corporation	Mas Uno, S.A.
Colon Import & Export ZLC, S.A.	Maxkey Corporation
Comercializadora CM de Costa Rica, S.A.	Medcom Holdings, Inc.
Comercializadora Europea, S.A.	Medcom Real Estate Investment, S.A.
Compañía de Productos de Tocador, S.A.	Media Communications , Inc.
Compañía Panameña De Aviación, S.A.	Medios de Comunicación, S.A.
Conch Holdings Corporation	Melhil Inmuebles, S.A.
Consortio Nacional de Lubricantes, S.A.	Melones Oil Terminal Inc.
Contemporary Investment, Ltd.	Metrovision Bienes Raíces, S.A
COPA Holding, S.A.	Metrovision, S.A.
Corotu Management Company Inc.	MHC Asset Management Corporation
Corporación Cayo Hueso, S.A.	MHC Holdings, LTD.
Corporación de Inversiones Aéreas, S.A.	Midfield Investments, Inc.
Corporación de Inversiones Osiarex, S.A.	Millwook Corporation, S.A.
Corporación El Breñon, S.A.	Miramar 12 B T1, S.A.
Corporación Industrial Pesquera, S.A.	Miramar 18 A T1, S.A.
Corporación Los Perros, S.A.	MIT, S.A.
Corporación Medcom Panama, S. A.	MKH Capital, Inc.
Corporación Panameña de Radiodifusión, S.A.	MLP Energy Holdings Inc.
Corporación Panameña de Trasiego, S.A.	MLP Energy Investments Inc.
Corporación Rolemar, S.A.	MNC, S.A.
Corporación Tabacay, S.A.	Montagnemimi, S.A.
Costa del Este Infrastructure Inc.	Moor Park Foundation
Costa del Este Town Center Group, S.A.	Mor Caribbean Corporation
Costa Verde Properties	Motco Holdings Inc.
Costagarda, S.A.	Motco, Inc.
Costagarda, S.A.	Motta Holdings Inc.
Cratton Trading Corporation	Motta Internacional, S.A.
Crew Management, S.A.	Motta International Group Inc. (Panamá)
Critical, S.A.	Motta y Compañía, S.A.
Cristobal Bunkering Services, S.A.	Mova Investments
Crossroads Technologies, Inc.	Mova, S.A.
Crossroads Ventures Holdings, Inc.	Multishare Investment Holdings, Inc.
Crumbs Foundation	Munch Holdings, Inc.
Dadeland, S.A.	My Shop, S.A. (Panamá)

Data Service, S.A.	N76JL, S.A.
Deeplight Assets, Inc.	NAP Panamericano, S.A.
Deeplight Holdings, S de R.L.	Naron 117, S.A.
Del Rey Development, Inc.	Ness Panama, S.A.
Dementer Investments Corporation	New West International Corporation
Desarrollo Bejuco, S.A.	Newport Overseas Holdings Inc.
Desarrollo de Aviación, S.A.	Nitrex Corporation, S.A.
Desarrollo de Vivienda Panameñas, S.A. (DEVIPA, S.A.)	Octo 602, S.A.
Desarrollo El Dorado, S.A.	Oval Financial Leasing, Ltd
Desarrollo Isla del Rey, S.A.	Ovni Inversiones S.A. de C.V.
Desarrollo Jade, S.A.	P.M. Wordly Investments, Inc.
Desarrollo Marfil, S.A.	Pabel Investment Corporation
Desarrollo Samot, S.A.	Pacific Corporate Management (Panama), Inc.
Desarrollos Urbanos Tocumen	Pacific Pulp & Paper Inc.
DGF Limited Corporation	Pacris, S.A.
Diamenez, S.A.	Palo Alto Agroindustrial, S.A.
Dickson Overseas Group Ltd.	Palo Verde Investment Fund
Dickson Overseas, S.A.	Panama Power Holdings, Inc.
Diners Club de Panama, S.A.	Panama Power Management Services, S.A.
Dog House Corporation	Panatruck Stop Corporation
Dominatus Investments	Paramount 20 B, S.A.
Eco Boquete, S.A.	Parque Lucari, S.A.
Eko Real Estated Corporation	Pasani, S.A.
El Horno, S.A.	Pasas, S.A.
Electrogeneradora del Istmo, S.A.	Pascorp Holding, Inc.
Elistec Corp	Paseo de las Casas 1021, S.A.
Empresa General de Telecomunicaciones, S.A.	Paseo del Mar 200 D, S.A.
Empresas Hilden, S.A.	Paseo Fundadores 12, S.A.
Empresas Jubileo, S.A.	Paseo Fundadores 25, S.A.
Enmarcarte, S.A.	Paseo Fundadores 26, S.A.
ESE 15, Inc.	Pasgolf, S.A.
Espacio Pradera Inmuebles Sociedad Anónima	Pauluna, S.A.
Este 109, S.A.	PBV-8B, S.A.
Etapa Uno Pdb, S.A.	Pedregalito Solar Power, S.A.
EUJIPAMI, Corporation	Pelmo Investments, S.A.
Euro Boutiques, Inc.	Península Holding, Inc.
EuroBoutiques Colombia S.A.S.	Pensacola, Inc.
EuroBoutiques El Salvador, S.A. de C.V.	Permot Capital Inc.
Eurostone Panama Holdings Inc.	Pesquera Taboguilla, S.A.
Eurostone Panama, Inc.	Pipeline Investments Group, Ltd.
Evalbo, S.A.	Plant Investment, Inc.
Expoglobal, S.A.	Pointblank Commercial Corporation
Express Distributors, Inc.	Porriño 118, S.A.
F. Pache y Cía. (Panama), S.A.	Port & Harbor Developers, S.A.
Faarup Internacional, S.A.	Port Elizabeth Investments, Inc.
Fagal, S.A.	PPH Financing Services
Fairbury Capital Assets Ltd.	PPH Leasing, S.A.
Fairfax Worldwide Ltd.	ProHealth Shop
Farnfam, S.A.	Promarina, S.A.
Fay 11, S.A.	Propiedades Nuestras, S.A.

Financial Leasing Holdings Two	Provedora del Caribe, S.A.
Finanzas Abril, S.A.	Provedora Europea, S.A.
Fourpack	Provedora Industrial de Tractores y Maquinaria S.A.
Franquicias Delta, S.A.	Proyecto Siglo XXI, S.A.
Fundación 3G Capital	Puchunguitas, S.A.
Fundación Abal	Punta Barco Beach View, S.A.
Fundación ACM	Punta Barco Partners LTD.
Fundación Alberto Motta	Punta Barco Properties, Inc.
Fundación Amador	PW Business Corporation
Fundación Amiare	PW Real Estate Corporation
Fundación Aqua Salud	Quantum Capital, Inc.
Fundación Aride	Quinacorp, S.A.
Fundación Breca	Radio TV, S.A.
Fundación Brijo	Rancho Mar Capital Partners, Inc.
Fundación CAMF	Rancho Mar Estate, S.A.
Fundación Caroan	Raulpas, S.A.
Fundación CMME	Redwood Road Company Inc.
Fundación Crece Latinoamericana	Refugios del Sol, S.A.
Fundación de Interés Privado Federico Humbert	Repuestos Panatruck, S.A.
Fundación Deering Bay	Residencial Ana Elena, S.A.
Fundación Despega con Copa Airlines	Rigland Capital, S.A.
Fundación Doragg	Rio Chico Solar Power, S.A.
Fundación Elvira Mendez	Rise Trading Corporation
Fundación Fanivan	Ritz Holding, S.A.
Fundación FM3	Rivale Overseas, S.A.
Fundación GACC	Rivara Holdings, S.A.
Fundación Gerbaud Humbert	Romagal, S.A.
Fundación GSM	Rose House, S.A.
Fundación GTMP	Rótulos y Vallas, S.A.
Fundación Hermanos ASA	R-Stone, Inc.
Fundación IFF Panama	RTA, Corporation
Fundación Inversiones Nueva Generación	Safralu, S.A.
Fundación Inversiones Nuevo Mundo	Saint Mary's Ventures, Inc.
Fundación Isavalsa	Samco Properties, Inc.
Fundación La Flachere	Samot Financial Corporation
Fundación La Folie	Sampaul Properties Inc.
Fundación La Folie	Samvir Properties Inc.
Fundación Lizdel	Sanae Real State Holding, S.A.
Fundación Los Pepes	Sangenjo 116, S.A.
Fundación Madeso	Santa Maria Properties, Inc.
Fundación Mandyale	SBO Investment S.A. (Costa Rica)
Fundación Motta Virzi	SBO Investment S.A. de C.V. (El Salvador)
Fundación Palos Pelaos	SBO Investment S.A.S. (Colombia)
Fundación Permot	Semah Vertical Residential Holdings II, Inc.
Fundación Plutón	Servicio Pesquero, S.A.
Fundación Porta Humbert	Setla Corporation
Fundación Pride de Panama	Seven Plus International, Inc.
Fundación Proahorro-Cesantía	SFLP, S.A.
Fundación Proahorro-Pensión	Sheraton Investment S.A.
Fundación Procapital-Pensión	Silver Investments Holdings Corporation
Fundación Proinversion-Pensión	Sistemas Integrados de Generación, S.A. (SIGSA)

Fundación Prorenta- Cesantía	Sixpack
Fundación Prorenta-Pensión	Soho Capital, Inc.
Fundación Provisión Pensión	Solana 35B, S.A.
Fundación Samot	Splendor Trading Corporation
Fundación San Ramon	SSA Panama, Inc.
Fundación SIM	Stalwart Overseas, Ltd.
Fundacion Soanro	Stone Age Holdings, S.A.
Fundación Sunbury Motta	Stone Mason Holding Inc.
Fundación Sus Buenos Vecinos, S.A.	Stone Mason, Inc.
Fundación Tarife	Sunbury Corporation
Fundación Tedced	Taboga (La Caleta), S.A.
Fundación Tight Loops	Tanis (Overseas), LTD
Fundación Tighter Loops	Tanis Holdings, S.A.
Fundación Tosca	Tanis Overseas Holding, Ltd.
Fundación Tosca Motta	Tarife Real Estate, S.A.
Fundación Toujours Mon Petite Tresos	Tatira, S.A.
Fundación Wittana, S.A.	TC Capital, S.A.
Galeras Holdings Ltd	TCP2
Galicia Incorporated, S.A.	Telecarrier International Limited
Galleria 33 Investments, Inc.	Telecomunicaciones Nacionales, S.A.
Galleria Investment, S.A.	Televisora Nacional, S.A.
Ganadera Los Guayacanes, S.A.	Tenedora Activa, S.A.
Garsa Capital Corporation	Tenedora Industrial Chiricana
GBM Corporation	Terminal Industrial Taboguilla, S.A. (TITSA)
GBM de Costa Rica, S.A.	The Blue And Gold Family Foundation
GBM de El Salvador, S.A. DE C.V.	The Corporate Management Company
GBM de Guatemala Sociedad Anónima	The Grove 8, S.A.
GBM de Honduras, S.A.	The Heritage 30, S.A.
GBM de Nicaragua, S.A.	THIRA 3, Inc.
GBM de Panama, S.A.	THIRA 5 Inc.
GBM Dominicana	THIRA 6, Inc.
GBM Inmobiliaria, S.A.	Tienda Libre Internacional S.A. de C.V.
Generadora Alto Valle, S.A.	Tilo 23, S.A.
Generadora Pedregalito, S.A.	Tomis Holdings, S:A.
Generadora Rio Chico, S.A.	Tormund Properties, S.A.
Germanicus, S.A.	Town Center Administración, S.A.
Glade Management Inc.	Townshare, S.A.
Glasgow Financial Holdings Ltd.	Transirap Corporation
Glenhaven Development Corporation	Trim Investments Ltd.
Global Brands Nicaragua, S.A.	Twin Epress, S.A.
Global Trucking Services, S.A.	Ugarit, S.A.
Globalcom Investment Limited	UGH Pharma, Inc.
Gold Tree Inc.	ULTRACORP, S.A.
Golden Shamrock Investmets, S.A.	Urbanizadora Costa Verde, S.A.
Golf Plaza Local No.7, S.A.	Urkiola, S.A.
Grand Emerald, Inc.	V. Humbert Arias e Hijos
Granlot SM., S.A.	Valleti, S.A.
GRB Administradora de Inversiones, S.A.	Valley Land, S.A.
GRB Energy Holdings, Ltd.	Vatimo Investments, S.A.
Greenocean Hill Corporation	Vecapan Investment, Corporation, S.A.
Greensboro, Ltd.	Veroli Capital Inc.

Grupo 911, S.A.	Vertical Residential Holdings Inc.
Grupo Aceitero del Istmo, S.A.	VF Consultans Corporation
GRUPO ASSA, S.A.	VF Holdings Corporation
Grupo BDF	View Village Inc.
Grupo Inbea, S.A.	Vilanova Overseas Corporation
Grupo Motta, Inc.	Villa del Mar, S.A.
Grupo Quebec (Panama), S.A.	Villa Los Pinos, S.A.
Grupo Samot, S.A.	Villa Tarife, S.A.
Grupo Walkirias	Vista Marina 16F
GS Solutions Inc.	Vocavi, S.A.
Guanacaste Development Corporation	Wilsie Resource Inc.
Guaynabo Holdings, Inc.	Wine Store Nicaragua, S.A.
Gurnhill Overseas, Inc.	Winterport Enterprises Limited
GYM Properties, Inc.	Wittstock Investment Inc.
Hacienda El Limón, S.A.	X7, S.A.-
Haras Doña Eulalia, S.A.	Yoshi Investments, S.A.
Hazenhurts, Inc.	Yoyis, S.A.
Hec Trading, Inc.	YPO de Panama, S.A.
Heli Express, S.A.	Zarak Capital Corporation
Helvetia Trading, S.A.	Zaratova Properties, S.A.
Hermot, S.A.	Zaratova, S.A.
High Traffic Media, S.A.	

5. Las siguientes sociedades son propietarias de más de un 5% de las acciones en circulación de Grupo Financiero BG, S.A.:

- Empresa General de Inversiones, S.A.
- Interex, S.A.

B. Interés de Expertos y Asesores

A la fecha del presente informe no existe relación ni afiliación entre la Compañía y los expertos y asesores que prestan servicios.

VI. TRATAMIENTO FISCAL

Al ser una compañía de tenencia de acciones, Grupo Financiero BG, S.A. no está sujeta a tributos. Los impuestos de mayor relevancia que pagan sus subsidiarias se detallan a continuación:

- Impuesto sobre la renta
- Impuesto de timbres
- ITBMS
- Impuesto bancario
- Impuesto complementario
- Impuesto de dividendos
- Impuesto de inmueble
- Impuesto de aviso de operación
- Impuesto de entidades financieras
- Impuesto sobre primas
- Impuesto de remesas
- Impuesto selectivo al consumo
- Impuestos municipales
- Ganancia de capital
- Tasa única
- Transferencia de bienes inmuebles

VII. ESTRUCTURA DE CAPITALIZACION

A. Resumen de la estructura de Capitalización

1. Acciones y títulos de participación

Al 31 de diciembre de 2022, el capital autorizado de Grupo Financiero BG, S.A. está representado por 100,000,000 acciones comunes sin valor nominal, de las cuales hay emitidas y en circulación 89,823,193 acciones.

Tipo de Valor y Clase	Cantidad de valores Emitidos y en Circulación	Listado Bursátil	Capitalización de Mercado
Acciones Comunes	89,823,193	Bolsa Latinoamericana de Valores	US\$6,286,725,278

2. Títulos de Deuda

Los títulos están compuestos principalmente por bonos, notas internacionales y financiamientos los cuales para diciembre de 2022 fueron US\$1,277.5 millones (2021: US\$1,193.7 millones).

B. Descripción y Derecho de Títulos

El capital de Grupo Financiero BG, S.A. está representado por 100,000,000 de acciones comunes sin valor nominal. Cada acción tiene derecho a un (1) voto en todas las Juntas Generales de Accionistas y debe ser emitida en forma nominativa. Los accionistas tienen derecho preferente para adquirir acciones de una nueva emisión excepto cuando se da uno de los siguientes casos:

1. Que sea colocada a través de la Bolsa Latinoamericana de Valores, S.A. (antes Bolsa de Valores de Panamá) o de cualquier otra bolsa debidamente acreditada.
2. Que el propósito de la emisión sea la ejecución de planes de opción autorizados por la mayoría de la Junta Directiva de la Compañía a favor de colaboradores y ejecutivos clave de la sociedad o de sus subsidiarias.
3. Que el propósito de la emisión sea implementar un convenio de fusión de la sociedad con otra sociedad o sociedades.

II PARTE RESUMEN FINANCIERO

Resumen del Estado Consolidado de Resultados

	2022	2021	2020	2019	2018
	(en miles de US\$)				
Ingresos por intereses y comisiones:					
Intereses:					
Préstamos	752,946	734,875	797,754	841,043	781,358
Depósitos en bancos	6,167	5,373	7,099	9,326	7,932
Inversiones y otros activos financieros	181,879	142,618	160,067	189,475	168,764
Comisiones de préstamos	40,154	32,539	29,551	46,301	45,512
Total de ingresos por intereses y comisiones	981,146	915,405	994,471	1,086,146	1,003,566
Gastos por intereses:					
Depósitos	205,422	229,645	256,668	260,813	228,549
Obligaciones y colocaciones	50,840	41,925	67,740	118,745	117,294
Total de gastos por intereses	256,262	271,570	324,408	379,558	345,843
Ingreso neto por intereses y comisiones	724,884	643,835	670,064	706,588	657,722
(Reversión) provisión para pérdidas en préstamos, neta	(42,396)	155,642	280,947	41,954	41,983
Provisión (reversión) para valuación de inversiones, neta	5,617	-5,098	3,773	1,141	1,938
Provisión (reversión) para activos adjudicados para la venta, neta	2,096	1,707	(728)	1,828	1,882
Ingreso neto por intereses y comisiones, después de provisiones	759,567	491,584	386,071	661,665	611,919
Otros ingresos (gastos):					
Honorarios y otras comisiones	313,279	256,690	204,466	229,221	212,897
Primas de seguros, neta	38,516	32,688	35,593	33,930	29,998
Ganancia (Pérdida) en instrumentos financieros, neta	(94,685)	8,346	19,252	15,348	(11,538)
Otros ingresos, neto	28,471	29,232	30,439	28,608	25,649
Gastos por comisiones y otros gastos	(111,087)	(92,269)	(78,873)	(95,150)	(85,464)
Total de otros ingresos, neto	174,494	234,687	210,877	211,956	171,541
Gastos generales y administrativos:					
Salarios y otros gastos de personal	171,375	162,629	166,278	178,977	173,009
Depreciación y amortización	30,679	28,385	28,517	28,600	24,984
Gastos de propiedades, mobiliario y equipo	29,965	25,119	22,727	22,316	25,306
Otros gastos	94,777	80,764	72,739	78,305	70,690
Total de gastos generales y administrativos	326,796	296,898	290,261	308,198	293,989
Utilidad neta operacional	607,265	429,373	306,687	565,423	489,470
Participación patrimonial en asociadas	15,137	10,833	7,329	10,898	9,934
Utilidad neta antes del impuesto sobre la renta	622,402	440,207	314,017	576,321	499,405
Impuesto sobre la renta, estimado	71,250	43,654	40,307	66,402	62,388
Impuesto sobre la renta, diferido	5,841	(18,815)	(54,567)	(1,544)	(3,772)
Utilidad neta	545,311	415,368	328,277	511,463	440,788

Resumen del Estado Consolidado de Situación Financiera

	2022	2021	2020	2019	2018
Activos	(en miles de US\$)				
Efectivo y depósitos en bancos	573,552	456,079	601,213	538,712	487,474
Depósitos en bancos que devengan intereses	88,445	194,253	199,372	191,762	206,728
Inversiones y otros activos financieros, neta	5,249,921	6,175,130	5,624,784	4,998,322	5,214,035
Préstamos	11,690,196	11,297,779	11,444,423	12,083,689	11,952,385
Menos:					
Reserva para pérdidas en préstamos	432,999	467,706	383,795	165,159	158,531
Comisiones no devengadas	38,496	36,092	37,045	43,302	41,104
Préstamos, neto	11,218,700	10,793,981	11,023,583	11,875,228	11,752,749
Propiedades, mobiliario, equipo y mejoras neto de depreciación y amortización acumuladas	251,143	239,126	236,834	241,433	234,405
Intereses acumulados por cobrar	76,712	67,342	68,610	73,430	74,035
Otros activos	1,167,738	1,075,912	1,077,387	1,020,020	950,103
Total de activos	18,626,212	19,001,823	18,831,782	18,938,907	18,919,529
Pasivos y Patrimonio					
Pasivos:					
Depósitos:					
A la vista	2,879,397	3,158,037	2,974,926	2,582,695	2,830,638
Ahorros	5,058,674	4,936,739	4,447,140	3,596,541	3,514,694
A plazo	5,095,846	5,544,220	5,872,650	6,133,759	5,777,212
Total de depósitos	13,033,917	13,638,996	13,294,716	12,312,995	12,122,544
Valores vendidos bajo acuerdo de recompra	198,243	-	-	403,947	-
Obligaciones y colocaciones, neto	802,268	893,646	1,076,469	1,914,581	2,886,528
Bonos perpetuos	277,016	300,000	127,680	127,680	127,680
Intereses acumulados por pagar	95,769	106,091	114,270	127,709	117,947
Reservas de operaciones de seguros	20,523	19,702	18,581	19,024	17,649
Otros pasivos	1,137,338	864,527	1,102,974	1,100,102	1,050,648
Total de pasivos	15,565,073	15,822,962	15,734,690	16,006,038	16,322,996
Patrimonio					
Acciones comunes	1,188,885	1,178,893	1,158,179	1,148,408	1,125,471
Reservas legales	206,514	199,882	199,243	189,514	182,098
Reservas de capital	(258,265)	93,854	178,599	106,151	18,662
Utilidades no distribuidas	1,924,005	1,706,231	1,561,071	1,488,794	1,270,302
Total de patrimonio	3,061,138	3,178,860	3,097,093	2,932,869	2,596,533
Total de pasivos y patrimonio	18,626,212	19,001,823	18,831,782	18,938,907	18,919,529

Razones Financieras

	2022	2021	2020	2019	2018
Dividendo / acción común	3.4	2.77	2.48	2.94	2.74
Deuda total / Patrimonio	0.42x	0.38x	0.39x	0.83x	1.16x
Préstamos, netos / total de activo	60.23%	56.80%	58.54%	62.70%	62.12%
Eficiencia operativa ⁽¹⁾	35.73%	33.38%	32.68%	33.16%	35.03%
Reserva de Préstamos / total de préstamos	3.70%	4.14%	3.35%	1.37%	1.33%
Préstamos vencidos y atrasados ⁽²⁾ / Préstamos brutos	2.69%	3.37%	1.54%	1.27%	1.15%
Reserva de Préstamos / Préstamos vencidos y atrasados ⁽²⁾	0.73x	0.81x	0.46x	0.93x	0.87x

⁽¹⁾ La eficiencia operativa es definida como los gastos generales y administrativos divididos entre la suma de los ingresos netos por intereses, comisiones y otros ingresos, neto y la participación patrimonial en asociadas. ⁽²⁾ Préstamos vencidos y atrasados: todos los préstamos con vencimiento de más de 90 días en pagos de intereses y/o capital y todos los préstamos vencidos con 30 días después de su vencimiento.

III PARTE ESTADOS FINANCIEROS

Adjunto ver Estados Financieros Consolidados auditados correspondiente al 31 de diciembre de 2022.

IV PARTE DECLARACION JURADA

Adjunto ver declaración jurada.

V PARTE DIVULGACIÓN

El informe de actualización anual de la compañía será divulgado al público a través de la página de Internet de Banco General, S.A. www.bgeneral.com



Raúl Alemán Z.
Representante Legal

“Este documento ha sido preparado con el conocimiento de que su contenido será puesto a disposición del público inversionista y del público en general.”

Representante Legal 